

**Moltaí Pleanáil
Ceantair don
Soláthar
Gaelscolaíochta
ag Leibhéal na
Bunscoile i
gCathair Dhoire**



COMHAIRLE
NA GAELSCOLAÍOCHTA

CLÁR

1.0 RÉAMHRÁ	1
2.0 COMHTHÉACS	2
2.1 An Ghaelascolaíocht	2
2.1.1 Gnóthachtáil acadúil	2
2.1.2 Níos Fusa Teangacha Eile a Fhoghlaim	3
2.1.3 Gnóthachtáil sa Bhéarla	3
2.1.4 Caoinfhulaingt Níos Mó i Leith Cultúir Eile	3
2.1.5 An Dóigh is Fearr le Teanga a Fhoghlaim	3
2.1.6 Léitheoirí Gasta	4
2.1.7 Buntáistí Sochaíocha agus Pobail	4
2.1.8 Buntáistí Sláinte	4
2.1.9 Buntáistí Eacnamaíochta	5
2.1.10 Buntáistí Fostaíochta	5
2.2 An Dualgas Reachtúil	5
2.3 Pleanáil Ceantair	7
2.3.1 Tuarascáil Bain (2006)	7
2.3.2 Athbhrethniú ar an Ghaelscolaíocht (2009)	8
2.3.3 Scoileanna Inbhuanaithe - Scoileanna don Todhchaí	9
2.3.4 Tuairisc Oifig Iniúchóirí Thuaisceart Éireann (2015)	11
2.3.5 Conairí Chur ar Fáil (2017)	13
2.3.6 Creatlach an Phróisis Pleanáil Ceantair	14
2.4 An Earnáil GS sa Tuaisceart	15
2.4.1 Fás an Ama atá Caite agus Réamh-mheasta na hEarnála	15
2.4.2 Líon Inbhuanaithe Daltaí ar Rolla a Fhorbairt san Earnail	18
3.0 CATHAIR DHOIRE	21
3.1 Cúlra Socheacnamaíoch	21
3.2 Forbairt an Stoic Tithíochta	23
3.3 Earnáil na Gaelscolaíochta sa Chathair	24
3.4 'Eastát' Scoileanna GS i nDoire	26
3.5 Cumas Neamhchomhlíonta Dhoire sa GS	27
3.6 Cumhdach Geografach agus fás GS	30
4.0 SCOILEANNA GS I nDOIRE	32
4.1 Réamhrá	32
4.2 Bunscoil Cholmcille	33
4.2.1 Cur síos ar an Scoil	33

4.2.2	<i>Iontrálacha agus Líon ar Rolla</i>	34
4.2.3	<i>Comhthéacs Socheacnamaíoch</i>	34
4.2.4	<i>Próifíl Suímh agus Cóiríochta</i>	36
4.2.5	<i>Critéir Inbhuanaitheacht Scoileanna</i>	37
4.2.6	<i>Measúnú Foriomlán Inbhuanaitheachta</i>	39
4.2.7	<i>Dúshláin Bhunscoil Cholmcille</i>	39
4.3	Gaelscoil Éadain Mhóir	40
4.3.1	<i>Cur síos ar an Scoil</i>	40
4.3.2	<i>Iontrálacha agus Líon ar Rolla</i>	41
4.3.3	<i>Comhthéacs Socheacnamaíoch</i>	41
4.3.4	<i>Próifíl Suímh agus Cóiríochta</i>	44
4.3.5	<i>Critéir Inbhuanaitheacht Scoileanna</i>	46
4.3.6	<i>Measúnú Foriomlán Inbhuanaitheachta</i>	47
4.3.7	<i>Dúshláin Ghaelscoil Éadain Mhóir</i>	47
4.4	Gaelscoil na Daróige	48
4.4.1	<i>Cur síos ar an Scoil</i>	48
4.4.2	<i>Iontrálacha agus Líon ar Rolla</i>	49
4.4.3	<i>Comhthéacs Socheacnamaíoch</i>	50
4.4.4	<i>Próifíl Suímh agus Cóiríochta</i>	51
4.4.5	<i>Critéir Inbhuanaitheacht Scoileanna</i>	52
4.4.6	<i>Measúnú Foriomlán Inbhuanaitheachta</i>	54
4.4.7	<i>Dúshláin Ghaelscoil na Daróige</i>	54
5.0	MEASÚNÚ ROGHANNA	56
5.1	Roghanna sainmhínithe	56
5.2	Breithniú Roghanna	56
5.2.1	<i>Rogha 1: Status Quo</i>	57
5.2.2	<i>Rogha 2: Cónascadh</i>	59
5.2.2.1	<i>Réiteach trí Chónascadh</i>	60
5.2.3	<i>Rogha 3: Réiteach Trí Scoil</i>	62
6.0	CONCLÚID	64
6.1	Bunscoil Cholmcille	64
6.2	Gaelscoil Éadain Mhóir	65
6.3	Gaelscoil na Daróige	66
6.4	Bunú Meitheal Shainiúil Plean Gnímh Gaelscolaíochta i gCathair Dhoire	67

1.0 RÉAMHRÁ

Is é cuspóir an pháipéir seo cúlra mholtaí Chomhairle na Gaelscolaíochta (CnaG) a leagan amach maidir le forbairt gréasáin de scoileanna inbhuanaithe ag leibhéal na bunscoile i gCathair Dhoire a riarfaidh, faoi láthair agus feasta, ar riachtanais na Gaelscolaíochta (GS), atá ag dul i méid. Breithnítear sa pháipéar seo treochtaí GS an ama atá caite agus atá romhainn agus leagtar amach an cur chuige is cuí agus is inseachadta maidir le forbairt na hearnála sa Chathair.

Leis an doiciméad seo, cuirfear bonn eolais faoin phróiseas Pleanáil Ceantair GS i gCathair Dhoire. Cuirfear i láthair ann fosta comhairle thomhaiste Comhairle na Gaelscolaíochta don Roinn Oideachais, ina leagtar amach an cur chuige atáthar a mholadh don Roinn lena dualgas reachtúil a chomhlíonadh leis an Ghaelscolaíocht a chur chun cinn agus a éascú sa Chathair (mar a chumasaítear dó faoi alt 89 den Ordú Oideachais (TÉ) 1989).

Leagfar amach sa doiciméad, i dtús báire, comhthéacs ginearálta fhás na GS agus breathnófar ar na dúshláin ar leith a bhíonn roimh an earnáil ag leibhéal iomlán cathrach. Tabharfar breac-chuntas ar threochtaí fáis an ama atá caite agus reatha sa GS agus úsáidfead é seo le riachtanais na hearnála sna blianta a bheidh romhainn a mheas.

Achoimreofar comhthéacs áitiúil na scoileanna uile agus cuirfear san áireamh eastát na scoileanna, feidhmíocht scoileanna agus treochtaí líon daltaí ar rolla agus measúnófar gach scoil de réir chritéir scoileanna inbhuanaithe.

Tabharfar breac-chuntas ansin ar an réimse roghanna atáthar a mheas le hearnáil inbhuanaithe a sholáthar sa chathair agus cé chomh hinseachadta atá gach rogha.

Ar deireadh, leagfar amach sa pháipéar seo moltaí CnaG don Roinn Oideachais, don Údarás Oideachais agus do pháirtithe leasmhara eile (na scoileanna aonair san áireamh) le hearnáil inbhuanaithe GS a sheachadadh sa chathair.

2.0 COMHTHÉACS

2.1 An Ghaelscolaíocht

Is cineál oideachais í an Ghaelscolaíocht ina mbíonn cur chuige 'tumoideachas' lena chur ar chumas páistí an sprioctheanga .i. Gaeilge a shealbhú. Baineann sé seo le sealbhú nádúrtha na teanga ag páistí nuair is í an Ghaeilge príomhtheanga an teagaisc agus na cumarsáide sna Gaelscoileanna. Teagasctar gach ábhar curaclaim trí mheán na Gaeilge agus baineann na páistí ardchaighdeán líofachta amach sa Bhéarla agus sa Ghaeilge araon.

Tá an tumoideachas á chleachtadh ar fud na cruinne, go háirithe i gCeanada, sa Bhreatain Bheag agus in Albain, áit ar mian le tuismitheoirí a bpáistí a bheith dátheangach, agus aithnítear an cur chuige seo mar an dóig is éifeachtaí leis an dara teanga a shealbhú.

Cuireadh tús leis an Ghaelscolaíocht sa Tuaisceart nuair a shocraigh grúpa de theaghlai ghóga i mBéal Feirste sna 1960í an Ghaeilge a fhorbairt mar theanga theaghlai agus phobail trí croíphobal labhartha Gaeilge a bhunú. As sin ba nádúrtha an fhorbairt í córas oideachais a bhunú a chuirfeadh an Ghaelscolaíocht ar fáil dá gclann. Ní raibh a leithéid de sholáthar ar fáil ón stát. Faoi 1971, bhí 9 bpáiste dar aois scoile ina gcónaí sa phobal agus bunaíodh bunscoil.

D'ainneoin dúshláin shuntasacha a cuireadh roimh an phobal seo, ghnóthaigh an bhunscoil stádas deonach faoi chothabháil in 1984 agus, dá thoradh, bhí sí i dteideal tacaíocht airgeadais. Faoi láthair tá 6,519 páiste sa Tuaisceart ag fáil oideachais trí mheán na Gaeilge, i 67 scoil agus aonad, ón réamhscolaíocht go dtí an iar-bhunscolaíocht.

Tá réimse de bhuntáistí cognaíocha agus sochaíocha ag baint leis an Ghaelscolaíocht agus leis an dátheangachas atá deimhnithe i dtaighde idirnáisiúnta, lena n-áirítear:

2.1.1 Gnóthachtáil acadúil

I dtaca le gnóthachtáil acadúil de, is léir go seasmhach ó staidéir a rinneadh le tríocha bliain anuas go ngnóthaíonn daltaí tumoideachais, ar an mheán, chomh maith nó níos fearr ná a bpiaraí nach bhfuil sa chóras tumoideachais ar na tomhais caighdeánaithe scileanna labhartha agus matamaitice a riartar i mBéarla (Cloud, Genesee & Hamayan 2000; Genesee 1987). Lena chois sin, tá an dara teanga sealbhaithe ag páistí go dtí leibhéal an-ard líofachta agus san am céanna bíonn a scileanna cognaíocha san iomad réimsí feabhsaithe chomh maith.

Léiríodh i dtreoir thaighde a d'fhoilsigh Roinn Oideachais Thuaisceart Éireann gur ghnóthaigh iardhaltaí Gaelscoileanna caighdeán níos airde acadúil ná a mbeifí ag dúil leis i measc an daonra i gcoitinne den aoisghrúpa céanna.

(Gallagher agus Hanna 2002).

2.1.2 Is fusa tuilleadh teangacha a fhoghlaim

De réir taighde de chuid tíortha san Eoraip, éiríonn le páistí Gaelscoileanna, ar an mheán, níos fearr sa sealbhú teangacha eile.

De réir staidéar amháin dá leithéid a rinneadh i dTír na mBascach, is mó an inniúlacht atá ag daltaí dátheangacha ó thaobh teanga eachtrannach eile a fhoghlaim.

(Cenoz agus Valencia 1994).

2.1.3 Gnóthachtáil sa Bhéarla

Is ann do thorthaí seasmhacha taighde ina léirítear go bhfeabhsaíonn an t-eispéireas tumoideachais forbairt an Bhéarla.

(Cloud, Genesee agus Hamayan 2000).

De réir torthaí taighde ó Chláir Thumoideachais Francise i gCeanada “ar an mheán, éiríonn níos fearr le páistí i gcláir thumoideachais ná le páistí sna ghnáthchláir maidir lena lán gnéithe de ghnóthachtáil sa Bhéarla” (Baker agus Hornberger 2001).

2.1.4 Caoinfhulaingt níos mó i leith cultúir eile

De réir taighde a choimisiúnaigh an Roinn Oideachais i dTuaisceart Éireann, tá dearcadh iontach dearfach ag iardhaltaí Gaelscoileanna ar an eispéireas oideachais agus cultúrtha a bhí acu. Léiríodh fosta, mar gheall ar an saibhriú cultúrtha a fuair na páistí seo, go raibh siad, tríd is tríd, níos dearfaí faoin éagsúlacht chultúrtha (Gallagher agus Hanna 2002).

2.1.5 An dóigh is fearr le teanga a fhoghlaim

An dearcadh atá ag a lán daoine gurb é an tumoideachas an dóigh is éifeachtaí leis an dara teanga a fhoghlaim.

Bítear ag dúil go sroicheadh bunús na ndaltaí tumoideachais leibhéil i bhfad níos airde inniúlacht dara teanga ná daltaí i gcláir eile scoilbhunaithe (Met 1998).

2.1.6 Léitheoirí Gasta

De réir torthaí taighde in Ollscoil York in Toronto, foghlaimíonn páistí atá dátheangach, ar an mheán, an léamh níos gasta ná a bpiaraí aonteangacha (Bialystok *et al.* 2005).

2.1.7 Buntáistí sochaíocha agus pobail

Cuireadh tús le gaelscoileanna mar gheall ar thionscnamh tuismitheoirí agus pobail agus coinníonn siad naisc láidre lena bpobail. Is minic a neartaítear traidisiún seo na rannpháirtíochta ag tuismitheoirí trí chomhfhoghlaim agus chomhshealbhú na Gaeilge, atá níos forleithne i dteaghlaigh a bhfuil baint acu leis an Ghaeloideachas.

Leis an Ghaeilge agus an Ghaelscolaíocht tagann buntáistí suntasacha do na pobail ina bhfuil siad lonnaithe. Is minic a léiríonn na pobail seo ciall thréan den fhéiniúlacht agus an chomhsheasmhacht pobail a eascraíonn as féiniúlacht chomhroinnte agus luach a chur ar an Ghaeilge agus ar an Ghaeloideachas. Léirítear coincheap an naisc le pobal na háite atá go forleithheadach sna Gaelscoileanna sna táscairí cáilíochta a luaitear i bpolasaí feabhsúchán scoile na Roinne Oideachais *Gach Scoil ina Scoil Mhaith*:

“Dea-chaidreamh a éascaíonn rannpháirtíocht agus cumarsáid idir an scoil agus a tuismitheoirí agus an pobal i gcoitinne ar a bhfreastalaíonn sí”.

“Tá meas ag tuismitheoirí agus ag an phobal i gcoitinne ar an scoil agus a múinteoirí agus tacaíonn siadsan le hobair na scoile dá réir”.

“Úsáideann an scoil a rannpháirtíocht i gcláir áirithe (mar shampla Scoileanna Sínte nó Scoileanna Speisialtóireachta) go héifeachtach le freastal ar riachtanais an phobail agus scoileanna in aice láimhe”.

2.1.8 Buntáistí Sláinte

Tá cruthaithe ag eolaithe i gCeanada gur cuidiú é úsáid dhá theanga ar feadh an tsaoil le cúl a choinneáil ar shiomptóim an néaltraithe ar feadh suas le ceithre bliana, i gcomparáid le daoine nach bhfuil acu ach teanga amháin. Tagann an staidéar seo i ndiaidh tuairiscí a foilsíodh cheana inar léiríodh go bhfeabhsaíonn an dátheangachas aird agus smacht cognaíoch i bpáistí agus i ndaoine fásta araon. (Bialystok, Craik, Freedman, 2006)

2.1.9 Buntáistí Eacnamaíochta

Ba é an tátal a bhí i staidéar a rinneadh sna Stáit aontaithe ar dheiseanna saoil daoine óga aonteangacha agus dátheangacha go raibh tionchair shuntasacha ag an dátheangachas ar thrí thoradh shocheacnamaíochta: laghdú na féidearthachta go n-éireofar as an mheánscoil go luath, méadú stádas agus ioncam gairme. (Rumbaut 2014)

2.1.10 Buntáistí Fostaíochta

Cuirtear an-bhéim ar chumas ilteangach i réimsí a bhfuil borradh fúthu amhail gnó idirnáisiúnta, turasoireacht, iriseoireacht agus aistriúchán. Bíonn fostóirí sa tóir ar cháilíochtaí breise agus is *iarratasóir ar leith* thú má bhíonn tú dátheangach. Tá sé seo thar a bheith ábhartha in Éirinn óir tá borradh faoi earnáil na Gaeilge agus, lena chois sin, san Aontas Eorpach, mar ar uasghrádaíodh an Ghaeilge go dtí teanga oibre iomlán de chuid fhorais na hEorpa agus tá cuid mhór deiseanna éagsúla le tapú dá thairbhe.

2.2 An Dualgas Reachtúil

Is í Comhairle na Gaelscolaíochta (Comhairle / CnaG) an t-eagrais atá freagrach as comhairle a thabhairt a bhaineann le forbairt agus soláthar na Gaelscolaíochta (GS) ag an Roinn Oideachais. Le Comhaontú Bhéal Feirste, ar a dtugtar fosta Comhaontú Aoine an Chéasta, cuireadh dualgas reachtúil ar RO "*an Ghaelscolaíocht a chur chun cinn agus a éascú*". Tá foráil in Alt 89 d'Ordú Oideachais (TÉ) 1998 a tháinig ina dhiaidh sin a chuir ar chumas RO deontais a íoc le haon "*foras a bhfuil de chuspóir acu, dar leis an Roinn, spreagadh agus cur chun cinn GS*". In 2000, bhunaigh RO Comhairle na Gaelscolaíochta le bheith i mbun na feidhme seo.

Ar dtús, ba é an dearcadh a bhí ag an Roinn Oideachais gur dualgas uailmhianach é GS a chur chun cinn agus a éascú faoi alt 89 den Ordú Oideachais. Tugadh dúshlán an tseasaimh seo maidir le soláthar iompar scoile don GS i gcás Athbhreithniú Breithiúnach McKee V Roinn Oideachais. Ina rialú in 2011, shoiléirigh an Breitheamh Treacy nach "dualgas uailmhianach amháin é" an dualgas reachtúil ach "***go bhfuil agus gur beartaíodh iarmhairtí praiticiúla agus suntas reachtúil a bheith aige***". Is é an toradh air seo go bhfuil de chumhacht agus de dhualgas ar an Aire an dualgas reachtúil a chomhlíonadh agus tacaíocht, airgeadais nó eile, a thabhairt más gá chun an GS a chur chun cinn agus a éascú. Shoiléirigh an Breitheamh Treacy fosta gur féidir é seo a dhéanamh gan fasaigh a chruthú d'earnálacha eile.

De réir bhreith de chuid an Bhreithimh Treacy in 2014, i gcás Athbhreithniú Breithiúnach Choláiste Imeasctha Dhroim Rátha ar an Ómaigh, tugadh breis soiléirithe maidir le sainmhíniú an dualgais reachtúil (a bhaineann leis na hearnálacha Gaelscolaíochta agus Imeasctha araon).

Tá ábharthacht ar leith ag baint leis an chás seo maidir le próiseas reatha na pleanála ceantair agus nach nglactar leis sa phróiseas pleanála ceantair go mbeidh fás sna hearnálacha imeasctha nó GS. Sainaithníodh i gcinneadh Dhroim Rátha na teorainneacha atá ar shamhail na riachtanas i bPleanáil Ceantair maidir leis an dualgas reachtúil cur chun cinn agus éascaithe. Is ar an ábhar sin, sa chás sin, a mhaígh an chúirt go gcaithfidh RO a bheith "**gníomhach ('alive')**" ina dualgas cur chun cinn agus éascaithe "**ag gach leibhéal, an leibhéal straitéiseach san áireamh**" (Treacy J).

Is léir ó chinneadh Dhroim Rátha nach bhfuil an cur chuige pleanáil ceantair fóirsteanach le forbairt a éascú ná a spreagadh sna hearnálacha Imeasctha nó GS. Rinne an Breitheamh Treacy tagairt ar leith ina rialú gur constaic í feidhmiú tairseacha atá foirmlithe ar bhonn na hearnála traidisiúnta, fadbhunaithe ar fhorbairt na hearnála Imeasctha (agus na hearnála GS dá réir).

Mar a sonraíodh i dtorthaí an Bhreithimh Keegan sa chás athbhreithnithe bhreithiúnaigh a bhain le Gaelscoil an Lonnáin¹ i mBéal Feirste, leagtar amach in Alt 89 den Ordú Oideachais dualgas reachtúil dearfach a bhfuil cumhacht reachtúil aige. Is scoil bheag í Gaelscoil an Lonnáin i gceantar Bhóthar na bhFál in iarthar Bhéal Feirste a bhfuil droch-chóiríocht aici ar shuíomh easnamhach. Dhiúltaigh an tAire Oideachais a bhí ann san am do Mholadh Forbartha ó Bhord Gobharnóirí na scoile inar iarradh go n-athlonnófaí an scoil ar shuíomh úr ina mbeadh áiseanna comhaimseartha. Chuir an Breitheamh Keegan an cinneadh diúltiú d'athlonnú na scoile ar neamhní agus mhaígh:

'Is sampla é cás an iarrthóra de chás atá i sáinn sa mhéid nach dtig leis an scoil méadú taobh istigh dá háitreabh reatha le spriocanna inbhuanaitheachta a bhaint amach.

¹ Ina dhiaidh sin, cuireadh an cás ar ceal.

Is léir an nasc idir cás reatha na scoile agus éascú agus forbairt na Gaelscolaíochta. Is é mo thuairim gur argóint bhailí í seo agus ós rud é nach bhfuiltear ag tabhairt faoi mar is cuí sa phróiseas cinnteoireachta, ní thig liom a bheith sásta go bhfuil Alt 89 á chomhlíonadh’.

Rinne an Breitheamh Keegan tagairt arís do rialú an Bhreithimh Treacy i leith Choláiste Feirste in 2011 agus mhaígh:

"In Alt 89 tá dualgas reachtúil dearfach leagtha amach. Tá teacht sa reachtaíocht ar fhaomhadh an chomhthéacs a bhaineann le hoideachas trí Mheán na Gaeilge a chur chun cinn. Bhreithnigh Treacy J in Iarratas McKee [2011] NIQB 98 nach mbaineann an dualgas seo le hearnálacha eile agus nach uailmhianach amháin atá sé. Mar atá ráite agam tá cumhacht reachtúil ag an dualgas seo agus tá sé athdhearbhaithe i bpolasaí. Is ann fosta don cheanglas a cuireadh ar an Roinn de thairbhe Alt 44 den Ordú Oideachais agus Leabharlann oideachas a thabhairt do dhaltaí de réir mhianta a dtuismitheoirí taobh istigh de pharaiméadair caiteachais phoiblí réasúnta."

Is léir go bhfuil baint dhíreach idir na riachtanais dualgais reachtúil agus breithniú ar sholáthar Gaelscolaíochta i gCathair Dhoire, áit a bhfuil suíomhanna agus cóiríocht dhona, easnamhach, má táthar le riar ar sholáthar inbhuanaithe amach anseo.

2.3 Pleanáil Ceantair

Roimh bhreathnú go foirmiúil ar an phróiseas Pleanáil Ceantair, is tábhachtach breathnú ar na cáipéisí polasaí a bhfuil an próiseas mar thoradh orthu le go dtuigfear níos fearr a fheidhm agus a chuspóir. Is tábhachtach breathnú ar na cáipéisí polasaí seo i gcomhthéacs na Gaelscolaíochta agus a fheabhas (nó eile) a thugann na polasaithe seo faoi riachtanais agus uailmhianta na Gaelscolaíochta. Bhí Tuarascáil Bain ar na chéad chlocha míle tábhachtacha i bhforbairt phróiseas na Pleanála Ceantair.

2.3.1 Tuarascáil Bain 2006

Leagtha amach sa cháipéis seo tá comhthéacs phróiseas iomlán na Pleanála Ceantair agus tábhacht na pleanála don GS. Baineann sé seo go háirithe le tábhacht na pleanála i leith éilimh a bhfuiltear ag súil leis seachas atá léirithe cheana ar an GS (agus Oideachas imeasctha). Fógraíodh an t-athbhreithniú seo i Márta 2006 agus na téarmaí tagartha seo a leanas aige:

“Maoiniú an chórais oideachais a scrúdú, go háirithe pleanáil straitéiseach agus eagrú eastát na scoileanna, ag cur san áireamh na n-athruithe curaclaim, lena n-áirítear soláthar foriomlán do dhaltaí 14-19 bl. le cois treochtaí déimeagrafacha.”

Tá ‘Bain’ iontach úsáideach le paraiméadair a leagan amach do chóras ardchaighdeán oideachais agus treisítear ann an tábhacht atá le caighdeán an "eispéiris oideachais" sa chiall is leithne. I dtuarascáil Bain cuirtear béim ar leith ar an ghaol idir an pobal agus an córas oideachais le scoil rathúil a sholáthar. Moltar sa tuarascáil líon íosta ar rolla fadtéarmach do bhunscoileanna (105 i gceantair thuaithe agus 140 i gceantair uirbeacha) agus do mheánscoileanna (500). Moltar gur chóir polasaí inbhuanaitheachta a fhorbairt ina leagfaí amach paraiméadair inbhuanaitheachta do scoileanna amach anseo agus go mbeadh fócas tréan ar eispéireas oideachais agus ar inbhuanaitheacht.

*“Ba chóir go gcuimseofaí sa phleanáil Scoileanna don Am atá le Teach: Maoiniú, Straitéis, riachtanais réamh-mheasta gach earnála a chomhroinnt bunaithe ar **chur chuige comhleanúnach i leith líon ar rolla fadtéarmach (LTE). Ciallaíonn sé seo go mbeifear ag pleanáil faoi choinne éilimh a bhfuiltear ag súil leis seachas atá léirithe cheana ag na hearnálacha Imeasctha agus Gaelscolaíochta. Ba chóir go gcuirfí san áireamh a oiread agus is féidir sna tuartha, na cinntithigh éilimh uile bhainteacha, lena n-áirítear déimeagrafaic, luaineacht daltaí, aistriú daonra, forbairt eacnamaíochta, rogha tuismitheoirí agus athruithe ar fheidhmíocht agus ar inbhuanaitheacht scoile.” Lch. 116 para 9.11”***

(CnaG a chuir cló trom isteach ar mhaithe le béim).

Mhol Bain athbhreithniú ar an Ghaelscolaíocht le roinnt réimsí a bhaineann le GS a shoiléiriú agus a fhorbairt, lena n-áirítear éileamh a réamh-mheas don am atá le teacht mar chuidiú le riachtanais na hearnála amach anseo a phleanáil.

D'aithin Bain go follasach castachtaí na hearnála GS agus an gá le píosa suntasach oibre a dhéanamh i dtaca leis an earnáil de mar gheall ar a riachtanais agus mianta saniúla.

Rinneadh na saincheisteanna seo a mheas ina dhiaidh sin agus rinneadh comhairliúchán orthu agus foilsíodh iad i gcáipéis dar teideal *Athbhreithniú ar an Ghaelscolaíocht*, in 2009.

2.3.2. Athbhreithniú ar an Ghaelscolaíocht – a foilsíodh in 2009

Rinne an t-athbhreithniú réimse leathan de riachtanais forbartha na hearnála a mheas agus, údar tábhachta ó thaobh na Pleanála Ceantair de, an gá atá le fás a thuar taobh istigh den earnáil GS. Moladh samhail fáis don earnáil trí úsáid treochtaí éilimh an ama ata caite agus reatha le héileamh amach anseo a réamh-mheas. Ina dhiaidh sin, rinneadh samhail fáis don earnáil a mheas faoi mar atá leagtha amach sa chéad rannán eile.

Tá Pleanáil Ceantair reatha i ndiaidh bogadh ó chur chuige "samhail riachtanas" go dtí réamh-mheastacháin daonra daltaí. Ach ós rud é nach bhfuil in earnáil GS ach céatadán beag den earnáil fhoriomlán scoileanna (2%) is beag úsáid atá leis an chur chuige seo le riachtanas féideartha na hearnála GS a réamh-mheas. Ta baint dhíreach idir acmhainn na hearnála foriomláine scoileanna méadú agus an líon páistí dar aois scoile sa daonra i gcoitinne. Mar sin féin, tá acmhainn ollmhór ag an earnáil GS feasta méadú go dtí i bhfad níos mó ná 2% den daonra scoile. Dá thoradh sin, tá an tsamhail riachtanas atá molta san Athbhreithniú ar an Ghaelscolaíocht iomlán fóirsteanach don earnáil seo.

Is é Athbhreithniú ar an Ghaelscolaíocht 2009 go fóill an cháipéis polasaí roinne is déanaí agus is bailí maidir le measúnú riachtanais earnáil na Gaelscolaíochta. Leagtar amach go soiléir san athbhreithniú modheolaíocht "samhail riachtanas" don earnáil GS a bhfuil glactha leis i bPlean Forbartha CnaG don Earnáil GS 2016. Tá Plean Forbartha don Earnáil GS á athbhreithniú faoi láthair ag CnaG. Go deimhin, rinneadh réamh-mheastacháin i bPlean 2016 CnaG a thástáil le himeacht ama agus fuarthas amach go bhfuil siad iomlán bailí.

Tá cur chuige an pháipéir seo ar Phleanáil Ceantair bunaithe ar chur chuige a moladh san Athbhreithniú ar GS agus ar Phlean Forbartha CnaG don Earnáil GS 2016 agus breathnaítear ar réimse de chásanna fáis, ag úsáid treochtaí fáis an ama atá caite le bonn eolais a chur faoi réamh-mheastacháin amach anseo ag leibhéal ginearálta sa chathair.

2.3.3 Polasaí Scoileanna Inbhuanaithe - Scoileanna don Todhchaí:

Leagtar amach sa pholasaí seo comhthéacs an phróisis reatha pleanáil ceantair. Tá achoimre ar chuspóir na cáipéise sna trí phointe thíos (1.10-1.12):

“1.10 Scrúdaítear sa cháipéis seo na saincheisteanna a bhaineann le hinbhuanaitheacht scoileanna a bhaint amach ar chóir dóibh a bheith lárnach i bpleanáil soláthar scoileanna amach anseo. Breathnaítear ar cheist na scoileanna inbhuanaithe i gcomhthéacs Thuarascáil Bain agus leagtar amach critéir agus táscairí lena n-úsáid ag an Roinn; an tÚdarás Oideachais; Boird Gobharnóirí agus ag an phobal i gcoitinne, le cuidiú linn a mheas cé acu atá nó nach bhfuil scoileanna oiriúnach don fheidhm nó an bhfuil gá le beart le tabhairt faoi fhadhbanna inmharthanachta a thiocthadh chun cinn. Is é an cuspóir caighdeán an oideachais a thairgtear do dhaltaí de gach aois a fheabhsú. Ba chóir ról a bheith ag na critéir fosta le cuidiú leis an scoil monatóireacht agus féin-athbhreithniú a dhéanamh ar a staid reatha agus machnamh a dhéanamh ar dhóigheanna lena neartú agus a fheabhsú.

1.11 Is rómhinic nach dtugtar aghaidh ar inmharthanacht scoileanna go dtí go laghdaíonn an líon ar rolla thar roinnt blianta go dtí staid dhochosanta agus gur cuíchóiriú an t-aon rogha amháin atá fágtha. Tá na critéir atá leagtha amach sa cháipéis seo i bhfad níos leithne ná tairseacha líon ar rolla agus is é an aidhm atá leo creat a chur ar fáil faoi choinne machnamh agus beart níos luaithe de réir mar is gá sa dóigh gur féidir roghanna a mheas ar fearr a riarann siad ar riachtanais oideachais phobal na háite. Leis na critéir seo cinnteofar trédhearcacht, comhleanúnachas agus cothroime maidir le cinnteoireacht ar inbhuanaitheacht i ngach scoil agus earnáil.

1.12 Trí na saincheisteanna seo a scrúdú, meastar sa cháipéis seo an tábhacht atá le chomhroinnt agus comhoibriú agus mar a thig le hearnáil an oideachais cur leo sin trí fhreastal ar an ghá atá le scoileanna inbhuanaithe. Baineann an polasaí seo lenár scoileanna uile deontaschúnta.”

Leagtar amach sa pholasaí táscairí scoileanna inbhuanaithe agus dá réir, an creat trínar chóir breathnú ar mhúnla agus pleanáil soláthar reatha agus amach anseo.

Luaitear sa cháipéis fosta na hearnálacha Imeasctha agus GS agus aithnítear go follasach go gcaithfear freagairt go dearfach d'éileamh tuismitheoirí ar GS agus ar oideachas imeasctha gan a aithint go bhfuil gá le samhail riachtanas ná le plean do na hearnálacha seo atá ag fás. Déantar tagairt sa cháipéis do phlé le riachtanais gach cáis seachas cur chuige straitéiseach ar riachtanais na hearnála a réamh-mheas. Ní

thagraítear don chur chuige a moladh in Bain, arna fhorbairt ag an Athbhreithniú ar an Ghaelscolaíocht.

Tá achoimre i gcáipéis na Scoileanna Inbhuanaithe ar an bhunús atá le pleanáil ceantair ina moltar go soiléir gur chóir pleanáil ceantair a dhéanamh ar bhonn iomlán córais, ag cur san áireamh tionchar taobh istigh de agus ar fud réimsí agus earnálacha.

Tugtar breac-chuntas sa pholasaí scoileanna inbhuanaithe ar réimse de tháscairí cáilíochtúla agus cainníochtúla a bheadh ag scoil inbhuanaithe:

- Eispéireas Oideachais Ardchaighdeáin
- Treochtaí Seasmhacha Lín ar rolla
- Staid Fhóna Airgeadais
- Ceannaireacht agus Bainistíocht Láidir ag Boird Gobharnóirí agus Príomhoidí
- Inrochtaineacht
- Naisc láidre leis an Phobal

Leagtar amach ann fosta an critéar cainníochtúil agus faomhann íoslíon ar rolla fadtéarmach Bain;

- Glacadh isteach 15 dhalta ar a laghad i mBliain 1 faoi choinne maoiniú athfhillteach i mbunscoileanna uirbeacha, agus íosmhéid 20 dalta thar 3 bliana le maoiniú caipitil a chinntiú (140 dalta thar 7 mbliana)
- Glacadh isteach 15 dhalta ar a laghad i mBliain 1 faoi choinne maoiniú athfhillteach i mbunscoileanna tuaithe agus íosmhéid 15 dhalta thar 3 bliana le maoiniú caipitil a chinntiú (105 dalta thar 7 mbliana)
- Bheifí ag dúil go mbeadh glacadh isteach bliantúil 100 dalta ar a laghad ag iar-bhunscoileanna. 100 an glacadh isteach bliantúil íosta i Séú agus Seachtú bliain úr. Maidir le hiar-bhunscoileanna úra, is 50 an glacadh isteach íosta le bheith incháilithe ar mhaoiniú athfhillteach agus bheifí ag dúil go n-ardófaí é seo go dtí 80 sa dara bliain agus ansin 100 sa tríú bliain i ndúil go mbainfí amach íoslíon ar rolla 500 do Bhlianta 8-12.

2.3.4 Tuarascáil Oifig Iniúchóirí Thuaisceart Éireann 2015 – “NIAO, an Roinn Oideachais, Inbhuanaitheacht Scoileanna, 30^ú Meitheamh 2015 ”

Breithníodh sa tuarascáil ar dhul chun cinn fheidhmiú an Pholasaí Scoileanna Inbhuanaithe. Tá roinnt pointí straitéiseacha, tábhachtacha a ardaíodh sa tuarascáil a bhfuil ábharthacht ar leith leo i dtaca leis an Ghaelscolaíocht de;

Moladh 1 - Sainmhíniú ar an chritéar cháilíochtúil do scoileanna inbhuanaithe.

Moltar go n-athbhreithneoidh an RO/ÚO a gcur chuige i leith na dtrí tháscaire cháilíochtúla sa Pholasaí Scoileanna Inbhuanaithe, mar atá; ceannaireacht láidir; inrochtaineacht agus naisc láidre leis an phobal. Tá gnéithe tábhachtacha cáilíochtúla sa GS a bhfuil ról lárnach acu san earnáil, go háirithe, an ról lárnach atá ag GS i soláthar go leor buntáistí don phobal i gcoitinne, lena n-áirítear foghlaim/rannpháirtíocht an phobail i bhforbairt teanga, obair óige, comhtháthú sóisialta, cumarsáid shóisialta srl. Go deimhin, cuireann an earnáil buntáistí breise oideachasúla ar fáil go díreach do na daltaí, lena n-áirítear *dátheangachas agus délitearthacht bhreise* nuair a sheachadtar líofacht sa dara teanga le cois an tsoláthair iomláin churaclaim a chuireann scoileanna aonteangacha ar fáil.

Moladh 2 - Ríomh acmhainn scoileanna agus áiteanna breise

Leagadh amach i dtuarascáil NIAO a n-údar imní faoin chur chuige i leith ríomh líon ar rolla faofa agus, mar sin de, an líon áiteanna breise sa chóras.

Mhóthaigh NIAO nach raibh an bonn reatha ríomh líon ar rolla faofa bunaithe ar chaighdeáin reatha agus go mb'fhéidir go ndearnadh ró-mheastachán ar an líon áiteanna breise.

Maítear i Moladh 2 *“Is ríthábhachtach go mbíonn faisnéis chruinn ag an Roinn ar acmhainn scoileanna le bheith ábalta bonnlíne dhaindean a bhunú don phróiseas Pleanála Ceantair. Molaimid go n-athbhreithneoidh an Roinn ar bhonn práinne an dóigh a n-ríomhann sí acmhainn scoileanna agus, dá thoradh, áiteanna breise.”*

Tagraítear i dtuarascáil NIAO do lámhleabhar scoileanna na Roinne mar bhonn le hacmhainn scoileanna a mheas. Aontaíonn CnaG leis seo, go háirithe maidir leis an Ghaelscolaíocht, mar a bhfuil fás suntasach ag scoileanna le deich mbliana anuas agus mar ar minic iad lonnaithe ar shuíomhanna nach bhféireann do riachtanais a líon ar rolla

reatha nó réamh-mheasta. Pléitear leis an phointe seo níos mine in alt 1.4.3 den tuairisc.

Moladh 5 – Cúinsí Eisceachtúla do scoileanna beaga.

Léirítear i dtuarascáil NIAO nach bhfuil aon fhianaise ann gur gnóthachtáil oideachais is airde, agus luach ar airgead don Roinn dá réir, an toradh a bhí ar mhaoiniú breise do scoileanna beaga. Ní gá, áfach, gur amhlaidh atá maidir le scoileanna beaga GS a chaitheadh ábhar breise curaclaim a chur ar fáil.

Is scoileanna beaga iad líon díreireach de scoileanna GS i gcomparáid leis an earnáil Bhéarla - 104 dalta an meánlíon daltaí ar Ghaelscoileanna i gcomparáid le meánlíon 203 i scoileanna eile.

Aontaíonn CnaG leis na tairseacha líon ar rolla faoi mar atá leagtha amach sa Pholasaí Scoileanna Inbhuanaithe agus beimid ag féachaint leis an líon ar rolla a mhéadú i ngach scoil sa dóigh go dtig leo an tairseach líon ar rolla a bhaint amach. Is dóigh le CnaG, áfach, go bhfuil gá féideartha le líon beag de scoileanna beaga i gceantair ina bhfuil inrochtaineacht theoranta do thuismitheoirí.

Maítear i Moladh 5 gur chóir don Roinn "ar bhonn práinne, bheith ag obair i bpáirt le húdaráis phleanála agus bhainistíochta le cúinsí eisceachtúla a shainithint inar chóir smaoineamh ar scoil bheag nach mbeadh inbhuanaithe de ghnáth a choinneáil ar oscailt agus maoiniú breise a thabhairt di." Bheadh CnaG ag iarraidh a bheith páirteach sa phróiseas seo.

Moladh 8 –Cuidiú níos réamhghníomhaí do scoileanna a bhfuil ag teip orthu.

Is é an chomhairle atá sa tuarascáil beart a dhéanamh le bheith níos réamhghníomhaí maidir leis an mheicníocht chuí le comhairle, tacaíocht agus cúnamh a thabhairt do na scoileanna siúd a bhfuil cuidiú de dhíth orthu.

Molann an NIAO línte soiléire cumarsáide a chur ar bun do chúinsí mar seo agus gur chóir smaoineamh ar shainghrúpa comhairle agus tacaíochta. Is tábhachtaí é seo arís don GS mar gheall ar nádúr ilchineálach na hearnála agus go bhfuil scoileanna neamhspleách agus nach bhfuil aon údaras foirmiúil freagrach as maoirsiú bhainistíochta na scoileanna. Creideann CnaG gur den rithábhacht go dtugtar cúnamh don uile scoil nó aonad a bhfuil fadhbanna acu i dtaca lena n-inbhuanaitheacht de, sa dóigh go

dtabharfar tacaíocht agus cúnamh dóibh le cuidiú leo aghaidh a thabhairt ar na hábhair imní seo más féidir.

Tá a machnamh déanta ag an Roinn ar thuarascáil NIAO ó shin agus tá geallta aige gníomhú ar gach moladh atá inti agus faoi láthair tá siad ag cur bailchríoch ar mholtaí maidir leis seo.

2.3.5 Conairí a Chur ar Fáil 2017

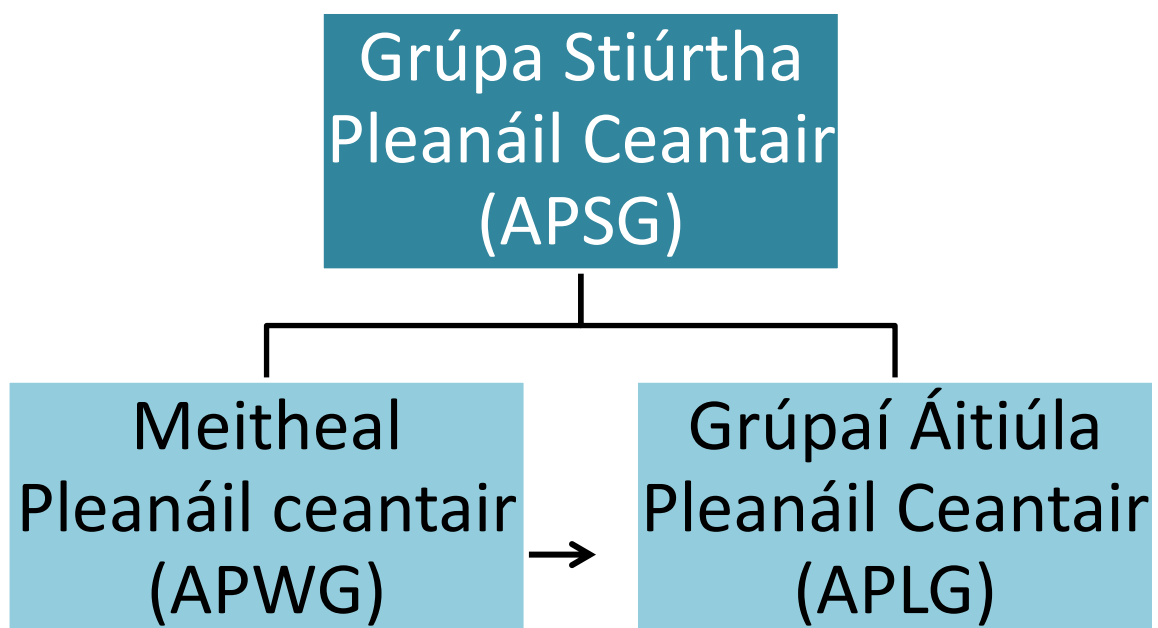
Foilsíodh *Conairí a Chur ar Fáil (Providing Pathways)* in Aibreán 2017 agus is é an chéad phlean ceantair straitéiseach iomlán réigiúin é faoi choinne soláthar oideachais. Tagann sé in ionad na bpleananna réigiúnacha a dhréachtaigh na (hiar-)Boird Oideachais agus Leabharlann. Táthar ag dúil go múnlóidh an cháipéis seo na hathruithe molta ar an soláthar oideachais don tréimhse 2017 - 2020. Aithnítear an gá atá le forbairt na Gaelscolaíochta a chur chun cinn agus a éascú mar chroíthéama sa cháipéis ag leibhéal na bunscolaíochta agus na hiar-bhunscolaíochta araon.

Sainaitníonn APWG sa cháipéis seo na croírimsí seo a leanas sna hEarnálacha Bunscolaíochta agus Iar-bhunscolaíochta araon:

Bunscolaíocht	Iar-bhunscolaíocht
An líon áiteanna atá ar fáil i scoileanna a laghdú	An líon áiteanna atá ar fáil i scoileanna a laghdú
Soláthar a mheaitseáil le treochtaí daonra	Aghaidh a thabhairt ar sholáthar scoile nach bhfuil inbhuanaithe
Aghaidh a thabhairt ar sholáthar scoile nach bhfuil inbhuanaithe	Soláthar scoile a chumrú le rochtain chothrom a chur ar fáil do dhaltaí a fhad le conairí an Chreata Teidlíochta
Caighdeán an tsoláthair a fheabhsú a thuilleadh	Soláthar a mheaitseáil le treochtaí daonra
An gá atá le 'Oideachas Comhroinnte' a spreagadh, a éascú agus a chur chun cinn	Caighdeán an tsoláthair a fheabhsú a thuilleadh
Dualgas le forbairt soláthair inbhuanaithe a spreagadh agus a éascú san Earnáil Imeasctha agus sa Ghaelscolaíocht	An gá atá le 'Oideachas Comhroinnte' a spreagadh, a éascú agus a chur chun cinn
-	Dualgas le forbairt soláthair inbhuanaithe a spreagadh agus a éascú san Earnáil Imeasctha agus sa Ghaelscolaíocht

2.3.6 Creatlach an Phróisis Pleanáil Ceantair

Tá an próiseas pleanáil ceantair mar a fheidhmíonn an Roinn é eagraithe ina thimthriall trí bliana. Is é aidhm an timthrialla a chur in iúl go soiléir do scoileanna, tuismitheoirí agus don phobal i gcoitinne faoi nádúr, réimse agus amchlár na moltaí atáthar a bheartú do cheantar. Le cois Plean Ceantair Straitéiseach trí bliana, cuirtear Pleananna Bliantúla Gnímh i dtoll a chéile leis na gníomhartha sa Phlean Ceantair Straitéiseach ardleibhéal a fheidhmiú. Leantar de Phróifílí Ceantair Bliantúla a chur le chéile. Tá trí ghrúpa sa struchtúr rialachais, mar atá, na forais seo a leanas: an tÚdarás Oideachais, Comhairle na Gaelscolaíochta, CSCC, Cumann na bhForas Gobharnóireachta, NICIE, Seirbhís Iontaobhaithe na Scoileanna Caitliceacha agus an Roinn Geilleagair.



Grúpa Stiúrtha Pleanáil Ceantair

Is é ról an APSG tacú le RO i bhfeidhmiú tosaíochtaí polasaí an aire agus, chuige sin, an próiseas Pleanála Ceantair a neadú a thuilleadh. Tá ról tábhachtach ag an APSG lena chinntiú go bhfuil cur chuige amháin, comhleanúnach ann maidir le Pleanáil Ceantair agus í a fheidhmiú, gníomhartha a éiríonn as Pleananna Ceantair a scrúdú, réimsí tosaíochta gnímh a shainaithint agus mí-ailínithe agus bearnaí a aimsiú le go dtig le RO iad a mheas.

Meitheal Pleanáil Ceantair

Is é ról an APWG na húdaráis pleanála agus na forais eanála a bhfuil baint acu le gnéithe oibríochta den Phleanáil Ceantair a thabhairt i gceann a chéile. Tá cur chuige na APWGanna ag cur leis an 11 Cheantar Rialtais Áitiúil. Pléitear agus comhaontaítear saincheistean agus dúshláin atá ag gach ceantar ag gach APLG.

Grúpaí Áitiúla Pleanáil Ceantair

Is é ról an APLG páirtithe leasmhara an cheantair, na húdaráis pleanála agus na forais earnála a thabhairt i gceann a chéile chomh maith le páirtithe bainteacha eile (Lucht Breisoideachais san áireamh). Pléann APLG saincheistanna ag an leibhéal áitiúil agus athbhreithníonn siad Pleananna Ceantair Áitiúla; cuireann siad san áireamh riachtanais áitiúla lena chinntiú go bhfuil na pleananna ag cur leis na riachtanais reatha agus an ama atá le teacht atá ag daltaí an cheantair agus, más gá, cuirtear gnó ábhartha i láthair ar suim leis an phobal i gcoitinne é lena réiteach nó le cur faoi bhráid an APSG.

Tá ionadaíocht ag CnaG ar na trí leibhéal sna struchtúir Pleanála Ceantair.

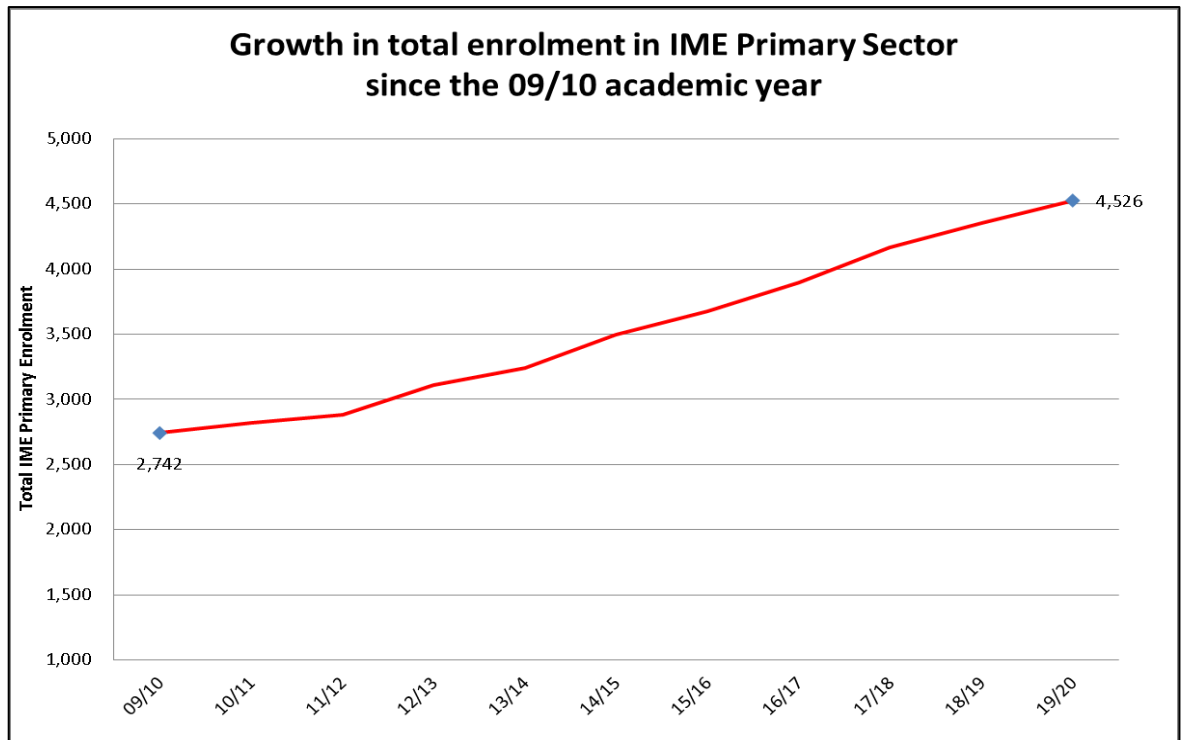
2.4 An Earnáil GS sa Tuaisceart

Cuireadh tús leis an earnáil GS sa Tuaisceart nuair a bunaíodh “Bunscoil Feirste” in 1971, bunscoil Ghaeilge neamhspleách. Tháinig borradh suntasach ar an earnáil le 45 bliain anuas. Is sciar beag go leor (2%) d'earnáil an oideachais go fóill í ach fágann sé sin go bhfuil an-chumas fáis san earnáil.

2.4.1 Fás an ama atá caite agus réamh-mheasta na hearnála,

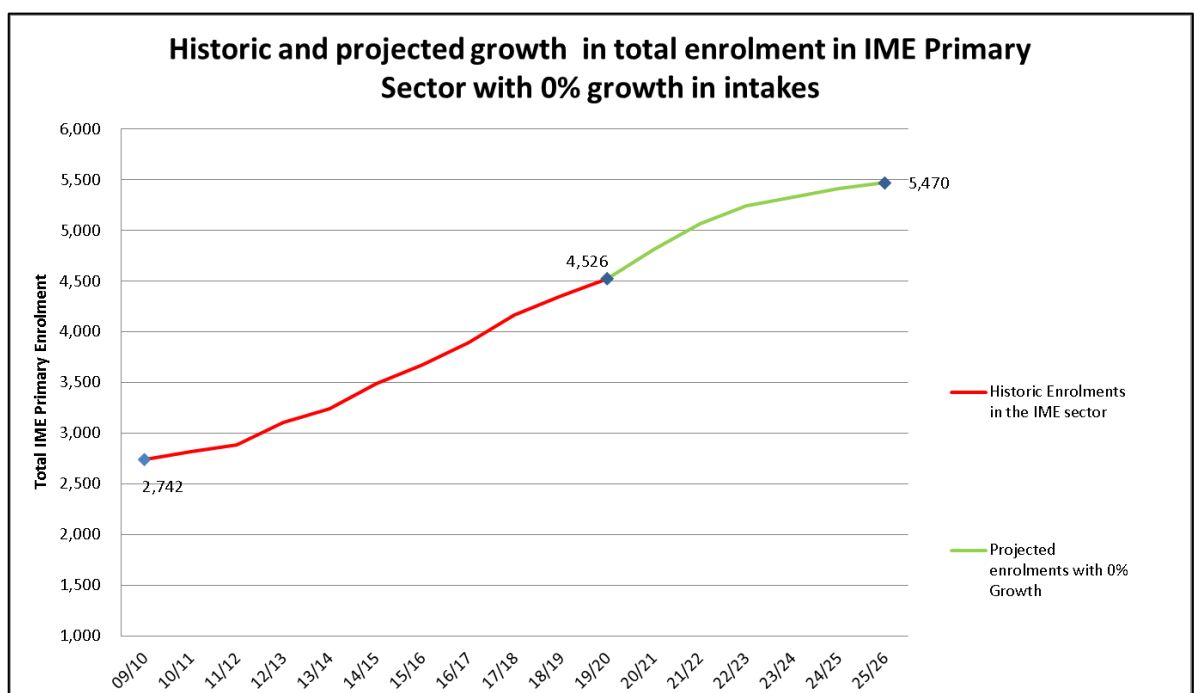
Cé go raibh fás seasmhach ann le 45 bliain anuas, cuireadh luas leis an mhéadú seo go háirithe le deich mbliana anuas. Fágann sé seo gur méadaíodh an líon foriomlán daltaí ar rolla in earnáil na bunscolaíochta ó 2,742 i Meán Fómhair 2009 go líon réamh-mheasta 4526 i Meán Fómhair 2019. Is ionann é sin agus fás tuairim ar 65% san earnáil le deich mbliana anuas. Le linn na tréimhse céanna, mhéadaigh an líon daltaí a tháinig isteach san earnáil faoi chóir a bheith 80% ó 393 dalta in 2009 go dtí líon measta 706 i Meán Fómhair 2019.

Gasta agus seasmhach a bhí an fás san earnáil agus léirítear sa ghraf thíos an treocht fáis le 10 mbliana anuas:



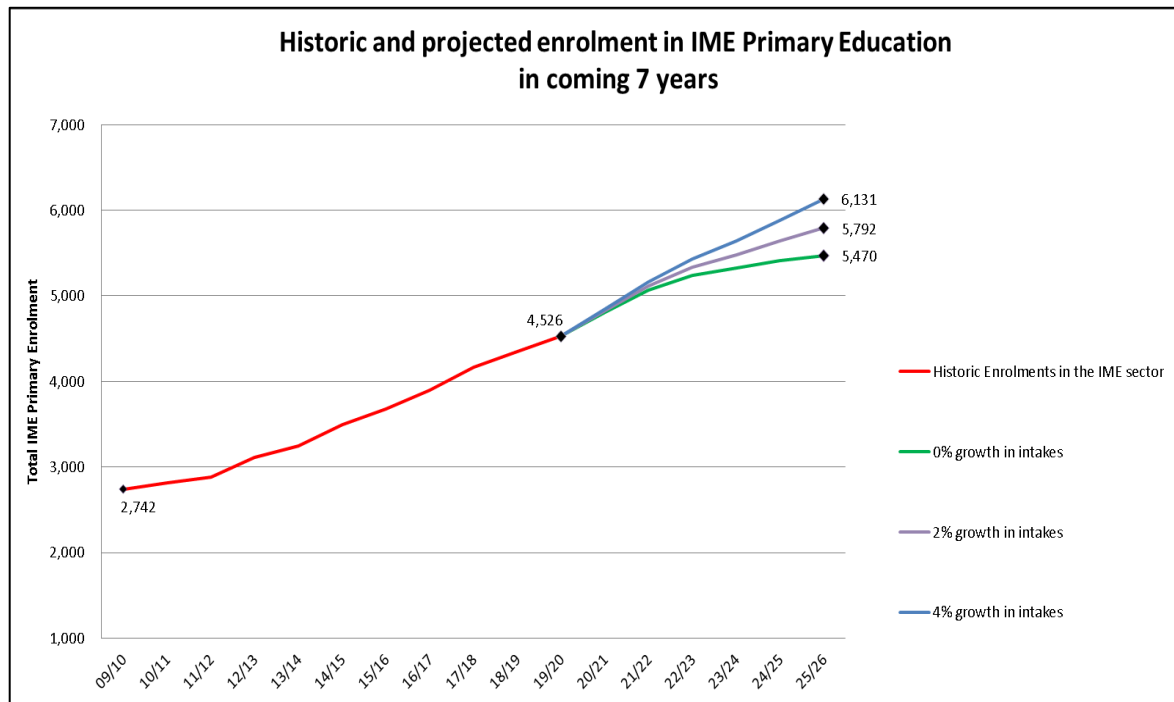
* Measta do 2019 bunaithe ar Iarratais 1^ú Rogha

Ciallaíonn an fás seo go bhfuil an déimeagrafaic scoile san earnáil GS as a riocht i dtreo na Bonnchéime agus Eochairchéim 1. Is é impleacht na déimeagrafaice seo, fiú más fás 0% a bheidh sa líon daltaí ag teacht isteach chun na hearnála, go dtiocfadh méadú suntasach ar an líon daltaí sa GS mar atá léirithe sa ghraf thíos.



* Measta do 2019 bunaithe ar Iarratais 1^ú Rogha

Léirítear sa ghráf thuas dá mbeadh an líon ar rolla le fanacht mar atá ag leibhéal 2018/19 go ceann 7 mbliana go méadódh an líon foriomlán ar rolla san earnáil go dtí 5470 i gceann 7 mbliana. B'ionann é sin agus méadú foriomlán 1,118 dalta ón bhliain reatha (2018/19) nó 26% i méid fhoriomlán na hearnála - agus bheadh suas le 25% níos mó acmhainní, múinteoirí, seomraí ranga srl. de dhíth.



* Measta do 2019 bunaithe ar Iarratais 1^ú Rogha

Má mheasaimid cásanna féideartha eile agus méaduithe measartha 2% agus 4% ar iontrálacha sna blianta beaga atá romhainn, méadú 33% agus 41% faoi seach ar an líon iomlán daltaí ar rolla sna 7 mbliana atá romhainn an toradh a bheadh air sin.

Má táthar le riar ar an éileamh folaigh seo, agus an fás ionchais i líon ar rolla san earnáil, beidh gá le múinteoirí breise, cóiríocht bhreise agus soláthar breise suntasach ag an leibhéal iar-bhunscolaíochta agus caithfear pleanáil chucu sin uile. Nuair a chuirtear san áireamh an drochbhail atá cheana féin ar chuid mhór de na foirgnimh san earnáil GS, cuirfidh sé seo tuilleadh brú ar acmhainní atá gann cheana féin. Léirítear leis seo go bhfuil géarghá le réimse straitéisí a bheith againn faoi choinne foirgnimh scoile, oiliúint múinteoirí, forbairt acmhainní agus tacaíocht shaincheaptha don earnáil.

Is den rithábacht pleanáil go straitéiseach le tacú le feabhsú an tsoláthair reatha agus déanamh réidh don fhás atá le teacht. Is den riachtanas gan amhras anailís a dhéanamh ar na treoictaí a bhaineann leis an líon daltaí ar rolla atá ag fás ar fud na

hearnála agus tuar a dhéanamh a chuideoidh leis an earnáil pleanáil le haghaidh an fháis seo. Ba chuidiú é seo i réimsí éagsúla lena n-áirítear an gá atá le múinteoirí breise, acmhainní teagaisc breise agus cóiríocht úr srl.

2.4.2 Líon Inbhuanaithe Daltaí ar Rolla a Fhorbairt san Earnáil

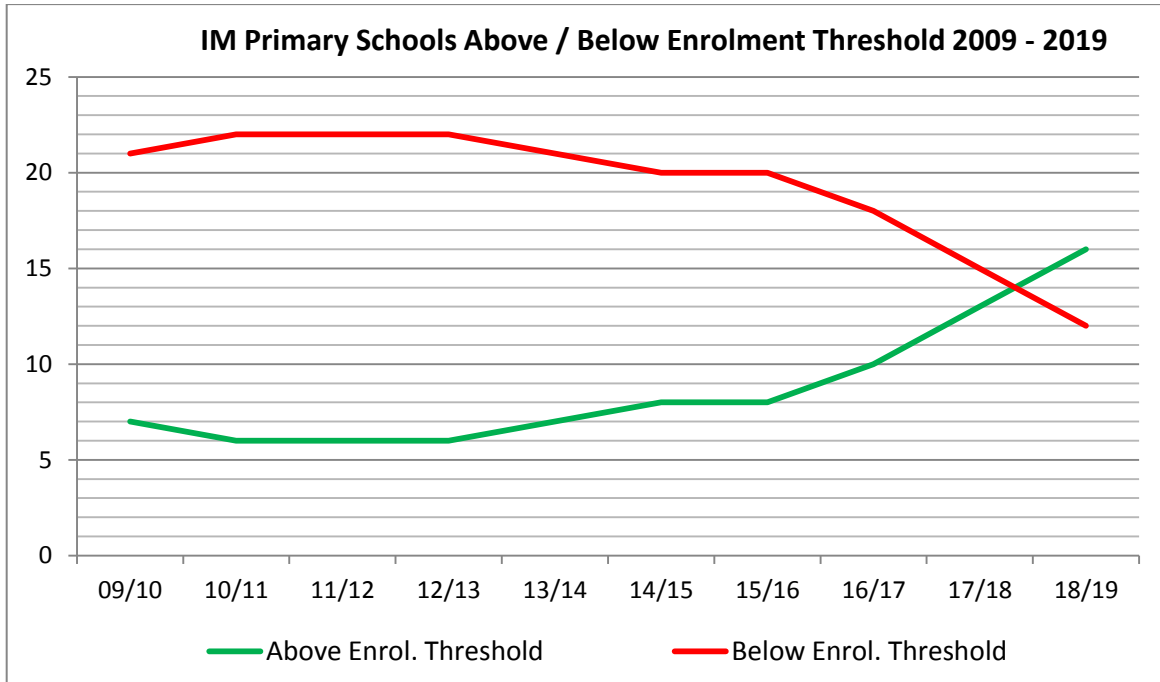
Le cúig bliana anuas, tá glactha ag CnaG le straitéis daingnithe san earnáil le hinbhuanaitheacht scoileanna reatha a mhéadú. Níor thug CnaG tús áite do bhunú soláthar úr GS ag leibhéal na bunscolaíochta ach ina áit sin thug tacaíocht do scoileanna reatha leis an líon iontrálacha agus daltaí ar rolla a mhéadú lena n-inbhuanaitheacht a fheabhsú. Tá sé seo le sonrú ar mheánlíon na ndaltaí ag teacht isteach i Rang 1 a mhéadaigh ó 14 dhalta in aghaidh an ranga in 2009 go dtí 20 dalta in 2018/19 – méadú 43%.

Tá CnaG ag díriú ar thacú le scoileanna éirí inbhuanaithe, i dtéarmaí critéir cháilíochta agus chainníochta araon agus acmhainní a chur i dtreo scoileanna agus ceantar ina bhfuil dúshlán ar leith nó orthu iad siúd nár bhain amach an spriocthairseach fhadtéarmach líon ar rolla go fóill. Is é fócas CnaG patrúin iontrálacha inbhuanaithe a chothú taobh istigh de scoileanna a shroichfidh agus a sháróidh san fhadtéarma an líon íosta daltaí ar rolla atáthar a mholadh.

Is é dearcadh CnaG nár chóir gur ghá do scoil an tairseach daltaí ar rolla a bhaint amach (.i. 105 i gceantair thuaithe agus 140 i gceantair uirbeacha) le go measfaí gur shroich siad an critéar cainníochtúil áirithe seo. Ina ionad sin, ba chóir go léireodh sé go dtig léi patrún iontrála a ghnóthú arbh é an toradh a bheadh air go sáródh sí an tairseach. Go bunúsach ciallaíonn sé seo patrún iontrála 15+ sa bhliain ar an mheán i mbunscoil tuaithe agus 20+ i mbunscoil uirbeach.

Cuid ríthábhachtach den phróiseas seo (mar a d'aithin an Breitheamh Keegan in Athbhreithniú Breithiúnach Ghaelscoil an Lonnáin) soláthar na bhfoirgneamh, suíomhanna agus acmhainní riachtanacha le go mbeadh timpeallacht foghlama ardchaighdeáin ar fáil le riar ar an leibhéal seo iontrála. Is mór an chonstaic iad áiseanna easnamhacha, foirgnimh ar a bhfuil drochbhail agus easpa fairsinge faoi choinne daltaí úra má tá scoil le bheith ábalta a líon daltaí ar rolla a mhéadú agus ní spreagadh agus éascú na Gaelscolaíochta a bhíonn i gceist ach a mhalairt.

Tá go leor dul chun cinn déanta ar líon ar rolla a fhorbairt le cúig bliana anuas sa mhéid go bhfuil laghdú suntasach ar an líon scoileanna GS a bhfuil a líon ar rolla faoi bhonn thairseacha íosta líon ar rolla an SSP, ó 21 in 2009 go 12 i mbliain acadúil 2018/19; is ionann é sin agus laghdú 75% go 43% de gach Bunscoil GS. Tá torthaí an chuir chuige seo léirithe sa ghráf thíos.



Bunscoileanna GS Os Cionn / Faoi Thairseach Líon ar Rolla 2009 - 2019										
	09/10	10/11	11/12	12/13	13/14	14/15	15/16	16/17	17/18	18/19
Tairseach	7	6	6	6	7	8	8	10	13	16
Faoi Tairseach	21	22	22	22	21	20	20	18	15	12
% Os Cionn	25%	21%	21%	21%	25%	29%	29%	36%	46%	57%
% Faoi	75%	79%	79%	79%	75%	71%	71%	64%	54%	43%

Má amharctar ar an líon iontrála reatha, ag amharc ar an mheán le trí bliana anuas, léirítear sna figiúirí, le himeacht ama agus gan méaduithe breise ar bith ar an líon iontrála ní bheidh os cionn 6 scoil faoi bhonn na tairsí i gceann cúig bliana.

Ar an drochuair, is mór an dúshlán é ag CnaG an líon ar rolla sna scoileanna seo a mhéadú. Is dúshlán iad na scoileanna féin fosta óir tá srianta suntasacha fisiciúla orthu i dtéarmaí a easnamhaí atá na suíomhanna agus a olcas atá caighdeán na cóiríochta. Go deimhin, tá ceist na cóiríochta easnamhaí ag dul i bhfeidhm ar gach scoil GS i gCathair Dhoire.

3.0 CATHAIR DHOIRE

Is tábhachtach an GS i nDoire a chur i gcomhthéacs ginearálta socheacnamaíoch na cathrach roimh bhreathnú ar chúlra agus ar chomhthéacs gach scoile.

3.1 Cúlra Socheacnamaíoch

Is í Cathair Dhoire príomhchathair eacnamaíochta agus chultúrtha an iarthuaiscirt a bhfuil daonra breis agus 110,000 aici (NISRA 2017).

Ag dul siar blianta fada, tá sí faoi mhíbhuntáiste eacnamaíochta agus shóisialta i gcomparáid leis an chuid eile den Tuaisceart. An fad idir í agus Béal Feirste cuid den chúis atá leis seo. Tá drochnaisc iompair ag réigiún Chathair Dhoire le Béal Feirste i gcomparáid le ceantair mhóra uirbeacha eile amhail an tIúr, an Baile Meánach, Lios na gCearrbhach agus Latharna.

D'fhulaing an chathair fosta mar gheall ar sheicteachas agus foréigean polaitiúil le linn na dtrioblóidí agus le fada tá bac uirthi de dheasca tithíocht easnamhach, dífhostaíocht shistéamach agus díothacht idirghlúine, shóisialta agus eacnamaíochta.

Le tamall anuas feabhsaíodh go mór bonneagar na cathrach agus forbairt tithíochta earnála poiblí le cois tithíocht phríobháideach inacmhainne agus tá 5,000 teach eile beartaithe sna blianta beaga atá romhainn. Rinneadh infheistíocht shuntasach fosta in earnáil an oideachais. Tógadh scoileanna (Béarla) as an nua ar fud na cathrach i réimse d'earnálacha, idir bhunscolaíocht agus iar-bhunscolaíocht.

Go fóill féin, áfach, tá an chathair faoi mhíbhuntáiste eacnamaíoch agus sóisialta mar is léir i réimse de tháscairí soch-dhéimeagrafacha a tháirg NISRA (Daonáireamh & NINIS) agus atá le feiceáil sa tábla thíos.

Staitisticí Soch-Dhéimeagrafacha Chathair Dhoire		
	Doire (CRÁ)	Tuaisceart
Daonra Measta 2017	110,202	1,870,834
Aois Airmheánach	35	37
Cúlra Caitliceach	74.8%	45.1%
Cúlra Protastúnach	22.3%	48.4%
Briotanach	23.5%	48.4%
Éireannach	55.0%	28.4%
Éireannach Tuaisceartach	24.6%	29.4%
Cúlra Eile	2.8%	6.5%
Cumas Gaeilge san aoisghrúpa 3+	14.1%	10.7%
Tithíocht in Úineireacht Lonnaitheach	57.3%	66.9%
Úineireacht Iomlán	24.1%	32.1%
Ar Cíos	39.9%	30.0%
Teaghlaigh Aon Tuismitheora agus páistí cleithiúnacha	14.1%	9.1%
Teaghlaigh nach bhfuil fáil acu ar charr ná ar veain	31.5%	22.7%
Cáilíocht Chéime nó níos airde	21.8%	23.7%
Gan cháilíochtaí nó le buncháilíochtaí	44.3%	40.6%
Daonra atá gníomhach sa gheilleagar	60.5%	66.2%
Éighníomhach sa gheilleagar	39.5%	33.8%
Fostaithe	48.8%	57.6%
Dífhostaithe	7.5%	4.96%
Dífhostaithe go fadtéarmach mar chéatadán de dhaoine dífhostaithe	46.7%	31.3%

Sa tábla thuas tá na pointí suntasacha seo a leanas:

- Daonra measartha óg na cathrach agus an aois airmheánach 2 bhliain níos óige ná an meán.
- Is de chúlra Caitliceach beagnach trí cheathrú den daonra.
- Féiniúlacht "Éireannach" atá ag 55% den daonra agus 25% eile a bhfuil féiniúlacht "Éireannach Tuaisceartach" acu.
- Cumas sa Ghaeilge ag 14.1% atá i bhfad níos airde ná 10.7%, an meán réigiúnach.
- Leibhéal i bhfad níos ísle de lonnaitheacht úinéara agus leibhéal níos airde de thithíocht ar cíos.
- 14.1% an líon teaghlaigh aon tuismitheora ina bhfuil páistí cleithiúnacha, beagnach 55% níos airde ná an meán réigiúnach.
- Níos mó ná 31% nach bhfuil fáil acu ar charr ná ar veain i gcomparáid leis an mheán réigiúnach, 22.7%.
- Cáilíochtaí ag leibhéal i bhfad níos ísle ag an daonra ná an meán réigiúnach.
- Rátaí an-ard d'éighníomhaíocht eacnamaíochta agus an leibhéal is airde dífhostaíochta agus dífhostaíochta fadtéarmaí sa réigiún.

Tá leibhéal arda díothachta sa Chathair. De réir Thomhas Ildíothachta Thuaisceart Éireann (NIMDM), tá 17 bhForlimistéar Aschuir (SOA) sa chathair sa 10% uachtair (89) de na SOAnna is mó díothacht sa Tuaisceart. Cé nach bhfuil i gceist ach 6% de dhaonra an réigiúin is i nDoire atá beagnach 20% de na SOAnna is mó díothacht.

3.2 Forbairt an Stoic Tithíochta

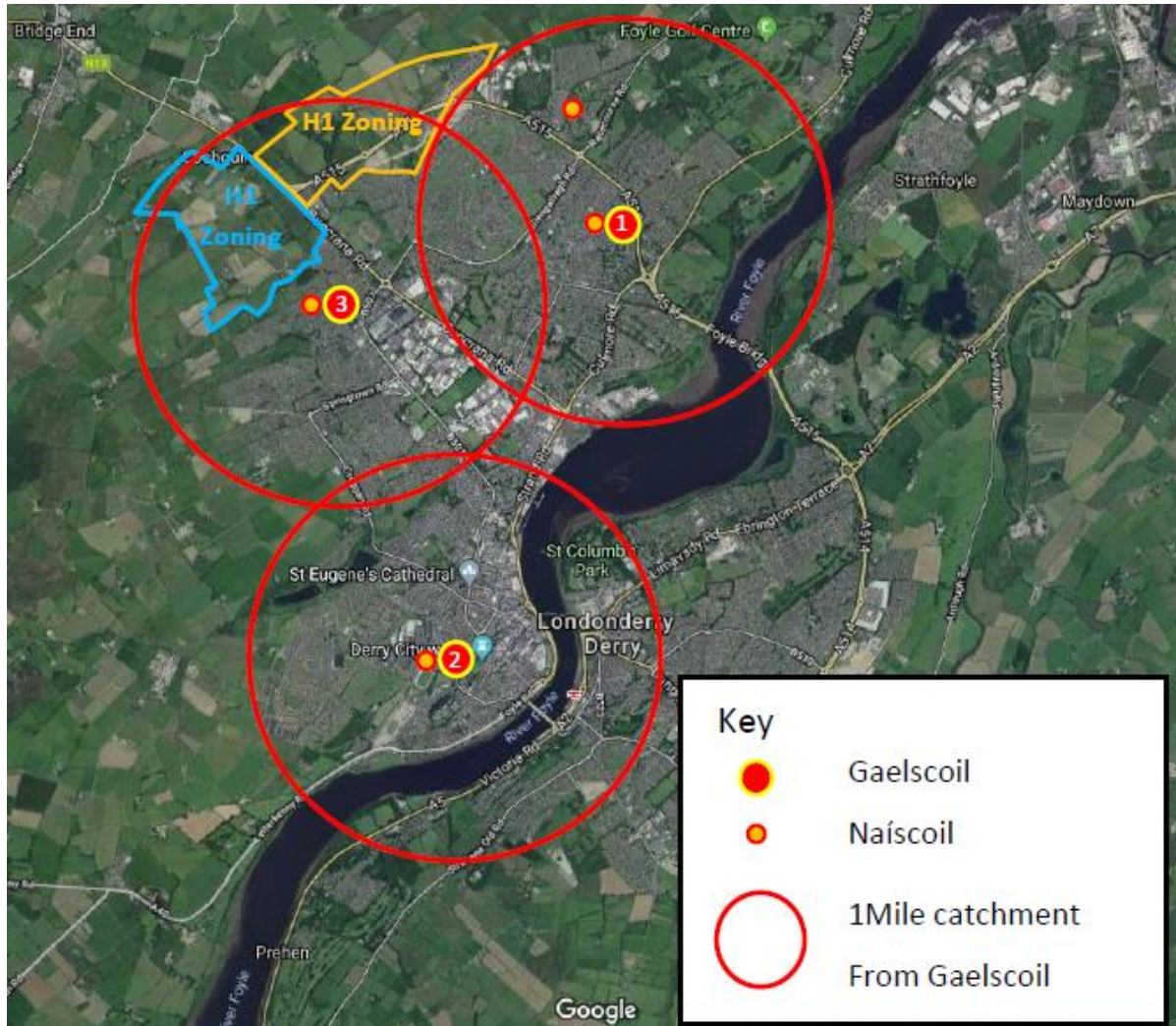
Is ceantar mór uirbeach é Cathair Dhoire ina bhfuil daonra breis agus 100,000 duine agus ar tháinig athrú mór air le fiche bliain anuas. Tá sé seo thar a bheith fíor maidir leis an earnáil tithíochta. Tá treocht fhadtéarmach ann i dtreo teaghlaigh a bheith níos lú agus bhí borradh agus forbairt mhór sa stoc tithíochta le deich mbliana anuas. Tá géarghá go fóill le tithíocht sa chathair agus riarfar ar chuid mhór den riachtanas seo i gceantair atá go díreach taobh leis an dá Ghaelscoil atá i dtuaisceart na cathrach faoi láthair. Leag an Fheidhmeannacht Tithíochta amach, i bhfoilseachán a d'eisigh siad ar na mallaibh (Nuashonrú Biaintúil Phlean Infheistíochta Tithíochta Chathair Dhoire agus an tSraitha Báin 2018) an gá atá le 2,561 aonad tithíochta sóisialta san iomlán sa chathair amháin don tréimhse 2017-2022, agus 2,160 acu seo i dTaobh na Cathrach.

Tá teorainn forbartha Thaobh na Cathrach srianta go mór agus is beag fairsinge atá ann do thithe úra ach dul i dtreo iarthuaisceart na cathrach, Tá Zónálacha H1 (Gleann na gCailleach) agus H2 (Bóthar Bhun Cranncha Thiar) léirithe sa léarscáil thíos agus riarfadh siad ar fhoirmhór mór an riachtanais ghearrthearmaigh seo de 2,100+ teach ar Thaobh na Cathrach. Sa cheantar seo, sna 10 mbliana atá romhainn, tógfar breis agus 5,000 teach úr chomh maith le scoileanna, siopaí agus seirbhísí pobail. Tá soláthar pleanála i Zón H1 faoi choinne scoil seacht rang agus i Zón H2 tá scoil ceithre rang déag nó 2 scoil seacht rang de dhíth.



3.3 An Ghaelscolaíocht sa Chathair

Faoi láthair tá trí bhunscoil GS agus ceithre réamhscoil GS ann mar atá léirithe ar an léarscáil thíos.



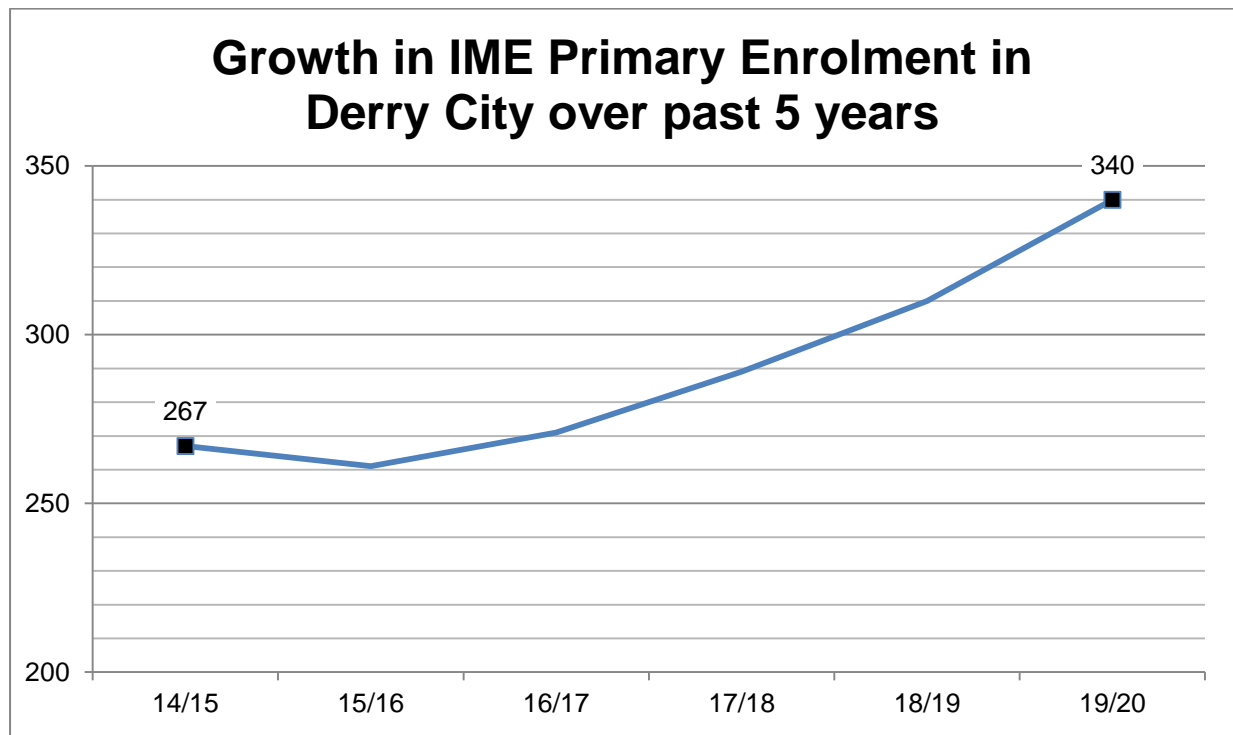
Bunaíodh an Ghaelscolaíocht (GS) sa chathair den chéad uair in 1983 in Aonad GS i mBunscoil Bhaile Stíil. Tháinig bláth agus rath ar an aonad a mhair deich mbliana agus bunaíodh Bunscoil Cholmcille (uimhir a “1” ar an léarscáil thuas) mar scoil neamhspleách de chuid CCSC in 1993.

Cúig bliana ina dhiaidh sin bunaíodh Gael scoil Éadain Mhóir (uimhir a “2” ar an léarscáil thuas). Osclaíodh í in 1998 agus seisear daltaí uirthi. Bhí sí suite ar an Chreagán ar dtús ach tá sí lonnaithe sa Gháslann ó bhí 2001 ann. Osclaíodh an tríú scoil GS, Gael scoil na Daróige, in 2005 (uimhir a “3” ar an léarscáil thuas) a bunaíodh mar gheall ar éileamh ó

Thuismitheoirí Náiscoil Mhaol Íosa i mBaile Mhig Rabhartaigh. Ag leibhéal na réamhscolaíochta, tá ceithre sholáthróir sa chathair:

- Dhá aonad reachtúla náiscolaíochta i mBunscoil Cholmcille (Náiscoil Dhoire) agus i nGaelscoil Éadain Mhóir (Náiscoil Éadain Mhóir)
- Dhá réamhscoil dheonacha, Náiscoil na Daróige (Baile Mhig Rabhartaigh) agus Náiscoil Cholmcille (Sciathóg)

Cé go raibh an líon iomlán ar rolla seasmhach go leor idir 2005 agus 2015, mar gheall ar iarrachtaí CnaG agus comhoibriú le scoileanna tá an líon iomlán iontrálacha ag ardú bliain ar bhliain le cúpla bliain anuas. Léirítear sa ghráf seo a leanas an fás measartha ach suntasach seo i dtéarmaí líon iomlán iontrálacha i ngach scoil sa chathair le cúig bliana anuas - ó 265 go 310 dalta.



* Measta do 2019 bunaithe ar Iarratais 1^ú Rogha

Tá mionsonraí sna táblaí seo a leanas ar an phatrún iontrála agus líon iomlán ar rolla le cúig bliana anuas.

Iontrálacha Bliantúla i mBunscoileanna GS i gCathair Dhoire (2014 - 2019)						
	2014/15	2015/16	2016/17	2017/18	2018/19	2019/20*
Bunscoil Cholmcille	11	11	14	18	20	15
Gaelscoil Éadain Mhóir	20	22	27	34	27	23
Gaelscoil na Daróige	12	7	11	10	16	20
Iomlán	43	40	52	62	63	58

Líon Iomlán ar Rolla i mBunscoileanna GS i gCathair Dhoire (2014 - 2019)						
	2014/15	2015/16	2016/17	2017/18	2018/19	2019/20*
Bunscoil Cholmcille	88	84	82	86	88	95
Gaelscoil Éadain Mhóir	110	108	123	136	146	158
Gaelscoil na Daróige	69	69	66	67	76	87
Iomlán	267	261	271	289	310	340

**2019/20 bunaithe ar Iarratais 1ú Rogha*

Léirítear sna táblaí thuas gur fhás iontrálacha faoi 34% agus méadaíodh líon iomlán ar rolla faoi 17% ó bhí 2014 ann. Go deimhin, tá iontrálacha níos airde ná an sprioc-thairseach inbhuanaitheachta ag scoil amháin acu le cúig bliana anuas agus shroich an dá scoil eile an tairseach iontrála i mbliain amháin den dá bhliain a chuaigh thart. Tá sé seo amhlaidh d'ainneoin na trí scoil a bheith ag feidhmiú ar shuíomhanna an-srianta agus drochbhail ar go leor de na foirgnimh scoile.

3.4 'Eastát' na Scoileanna GS i nDoire

Creideann CnaG gur gné thar a bheith diúltach í bail reatha na bhfoirgneamh scoile san earnáil GS a raibh agus a bhfuil go fóill an-drochthionchar aici ar chumas na hearnála fás sa chathair.

Tá bail reatha an eastáit scoileanna GS sa chathair go hainnis agus níl a oiread is seomra ranga buan amháin acu agus drochdhóigh ar chuid mhór de na seomraí ranga soghluaiste. Níl an chóiríocht thánaisteach riachtanach ag scoil GS ar bith leis an scoil a reáchtáil agus a bhainistiú go héifeachtach agus le timpeallacht tharraingteach a chur ar fáil a spreagadh tuismitheoirí a gcuid páistí a chur ar Ghaelscoil.

Is mór an chodarsnacht idir caighdeán na cóiríochta san earnáil GS sa chathair agus bunús na scoileanna san earnáil Bhéarla. Níl a oiread is foirgneamh buan amháin ag na scoileanna GS ach cuireann na scoileanna Béarla formhór a gcuid ranganna ar fáil i bhfoirgnimh bhuna shaintógtha ar cuireadh infheistíocht shuntasach iontu le deich mbliana anuas.

Chruthaigh sé seo difríocht mhór i gcaighdeán na timpeallachta scoile, rud is léir do thuismitheoirí a bhíonn ag smaoineamh ar a gcuid páistí a chur ar scoil GS. Is mór an chonstaic í seo maidir le forbairt na hearnála GS a spreagadh agus a éascú sa chathair agus is gá dul i ngleic leis ar bhonn an-phráinneach ar fad.

Téann an cheist in olcas nuair a chuirtear san áireamh ardleibhéal díothachta sna scoilcheantair seo. Faigheann formhór na ndaltaí atá ar scoileanna GS i nDoire béilí saora

scoile (50.8%). Tá sé seo 73% níos airde ná an meán réigiúnach, 29.3%. Maidir leis an mhíbhuntáiste shuntasach shóisialta agus eacnamaíoch a fhulaingíonn páistí sna ceantair seo, déantar an scéal níos measa mar gheall ar róphlódú, easpa áiseanna, foirgnimh a bhfuil drochbhail orthu agus easpa ghinearálta infheistíochta i mbonneagar fisiciúil na scoileanna.

Cuireann riachtanais na bpáistí as ceantair atá faoi mhíbhuntáiste suntasach sóisialta agus eacnamaíoch a chaithfidh na dálaí seo a fhulaingt le linn a n-oideachais freagracht bhreise ar an Roinn an cheist seo a réiteach. Ós rud é go bhfuil formhór dhaltaí GS na cathrach ag fáil béilí saora scoile, agu, mar sin de faoi mhíbhuntáiste, téann an fhreagracht seo níos faide ná an dualgas reatha i leith GS agus ardaítear ceisteanna féideartha a bhaineann le comhionannas an tsoláthair oideachais.

3.5 IME Acmhainn Neamhchomhlíonta Dhoire sa GS

Is tábhachtach cuspóirí Pleanáil Ceantair a bhunú ar iontrálacha agus treocheartaí reatha seachas réamh-mheastacháin neamhréadúla fáis bunaithe ar iontrálacha féideartha a d'fhéadfadh a bheith dosheachadta. Is fiú, áfach, breathnú ar an taithí atá ag ceantair eile ar féidir comparáid ghinearálta a dhéanamh idir iad agus Doire lena mheas cad é mar atá an chathair ag feidhmiú, i gcomparáid leis na ceantair seo, a chumas a fhiosrú le soláthar a mhéadú a fhad le leibhéal atá déanta cheana féin ag ceantair eile.

Cé gur mian le Comhairle na Gaelscolaíochta go bhfreastalódh daltaí as gach cuid den phobal ar GS, is é fírinne reatha an scéil gur de pobail Chaitliceacha/Náisiúnacha formhór mór dhaltaí GS. Bhí borradh suntasach in GS ina lán pobail eile Chaitliceacha/Náisiúnacha nach bhfacthas a leithéid i nDoire. Cé go raibh borradh tosaigh ann nuair a osclaíodh an chéad Ghaelscoil, is beag fás a tharla sa GS i nDoire le tamall fada agus is le blianta beaga anuas a thosaigh sí a léiriú a cumas fáis agus forbartha.

I dtéarmaí daonra, tá go leor cosúlachtaí idir cathair Dhoire agus iarthar Bhéal Feirste ó thaobh na soch-dhéimeagrafaice agus ceangail chreidimh agus pholaitíochta/náisiúnta. Cé go bhfuil fás leanúnach sa GS in iarthar Bhéal Feirste ó bhí na 1980í luatha ann, tá Doire tite go mór chun deiridh le linn na tréimhse seo i gcomparáid leis na leibhéil reatha líon daltaí in iarthar Bhéal Feirste.

Go dtí pointe, bheifí ag dúil le titim ar gcúl ós rud é gur cuireadh tús le GS in iarthar Bhéal Feirste 10 mbliana roimh Dhoire. Mar sin féin, is léir gur tearcfheidhmíocht shuntasach atá i

nDoire maidir le céatadán iontrálacha in GS le blianta fada agus is le blianta beaga anuas amháin a tharla fás mór in iontrálacha.

Sa tábla seo a leanas cuirtear an dá cheantar i gcomparáid i dtéarmaí próifíl reiligiúin agus náisiúnta agus an líon páistí a fhaigheann oideachas trí mheán na Gaeilge.

Staitisticí Soch-Dhéimeagrafacha Chathair Dhoire– (Foinse: NISRA agus RO.)				
	Doire (CRÁ)		Iar. Bhéal Feirste	
	Líon	%	Líon	%
Daonra Measta 2017	110,202	-	94,620	-
Aois Airmheánach	35	-	33	-
Cúlra Caitliceach	80,991	74.8%	70,442	74.6%
Cúlra Protastúnach	25,544	22.3%	20,326	21.5%
Cúlra Eile	3,134	2.8%	3,650	3.9%
Briotanach	25,560	23.7%	20,208	21.5%
Éireannach	59,367	55.0%	55,615	59.2%
Éireannach Tuaisceartach	26,528	24.6%	21,095	22.4%
Cumas sa Ghaeilge in aoisghrúpa 3+	14,605	14.1%	18,853	21.0%
Daonra Iomlán Aois Scoile	8,828		9,463	
Líon Iomlán Páistí in GS agus Céatadán d'Iomlán Aois Scoile	310	3.5%	994	10.5%

Léirítear sna figiúirí thuas go bhfuil Iarthar Bhéal Feirste agus Cathair Dhoire inchoimparáide lena chéile i dtéarmaí líon daoine agus céatadán araon, maidir lena gceangail reiligiúin agus féiniúlacht chultúrtha/náisiúnta ach tá Cathair Dhoire go mór ar chúl Iarthar Bhéal Feirste i dtéarmaí leibhéal Ghaeilge go ginearálta agus leibhéal glactha GS sa chathair. Tá Doire go mór ar gcúl i bhforbairt suim sa Ghaeilge i gcomparáid le Iarthar Bhéal Feirste agus, dáiríre, le bunús gach ceantar Caitliceach/Náisiúnta.

Thosaigh an eachtra is déanaí in athbheochan na Gaeilge i mBéal Feirste thiar sna 1960í nuair a bunaíodh an club Gaeilge Cumann Chluain Ard, agus a bunaíodh an chéad bhunscoil lán-Ghaeilge in 1971. Bunaíodh an Chultúrlann in 1991 agus is anseo agus i réimse d'eagrais chultúrtha eile a chuirtear an teanga chun cinn go forleiththeadach in Iarthar na cathrach.

Forbraíodh athbheochan na Gaeilge i nDoire ar an dóigh chéanna le Béal Feirste ach gur tharla sí i bhfad níos moille agus nach raibh an méid céanna dul chun cinn déanta san idirlinn. Bunaíodh an chéad soláthar bunscolaíochta GS (aonad taobh istigh de scoil Bhéarla) in 1983 agus níor bunaíodh Cultúrlann Uí Chanáin go dtí 2009.

Ó bunaíodh í tá obair iontach déanta ag Cultúrlann Uí Chanáin leis an teanga a chur chun cinn agus ní fada go bhforbrófar Ceathrú Gaeltachta sa chathair a ardóidh feasacht ar agus suim sa teanga i measc an phobail i gcoitinne. A bhuí don Chultúrlann, tá méadú suntasach sa líon daoine ar suim leo Gaeilge a fhoghlaim agus gan amhras chuir sé seo leis an mhéadú ar iontrálacha GS le tamall anuas.

Is deis iontach é don earnáil fosta zónálacha H1 agus H2 a bheith cóngarach don dá scoil bheaga sa chathair le haghaidh a thabhairt ar an acmhainn neamhchomhlíonta seo sna blianta atá romhainn.

Creideann Comhairle na Gaelscolaíochta go bhfuil tearcfheidhmíocht sa chathair le fiche bliain anuas i dtéarmaí iontrálacha GS. Bunaithe ar thaithí Iarthar Bhéal Feirste agus na hiarrachtaí suntasacha atá ar bun leis an teanga a chur chun cinn go forleathan agus comhiarrachtaí na scoileanna, creideann CnaG gur ann d'acmhainn neamhchomhlíonta le suim mhéadaitheach sa GS a éascú agus a spreagadh sa chathair.

Is léir, má théitear ina cheann mar is ceart, go bhfuil féidearthacht shuntasach ann leibhéal ghlaictha GS i gCathair Dhoire a mhéadú. Dá bhfásfadh an earnáil ag an leibhéal céanna a d'fhás Iarthar Bhéal Feirste, mhéadófaí faoi thrí an líon páistí in earnáil bhunscolaíochta GS ó 310 go dtí thart faoi 930.

Tuigeann CnaG nach réadúil cinneadh ar bith faoi Pheanáil Ceantair a bhunú ar thomhas an-gharbh ar ghlacadh féideartha. Tá fianaise láidir ann, áfach, a thabharfadh le fios go bhfuil treocht fáis ann cheana féin bunaithe ar an fhás in iontrálacha le cúpla bliain anuas. 61 dalta an mheániontráil le trí bliana anuas agus léirítear leis seo go bhfuil an earnáil GS ag mealladh thart faoi 4.8% d'iomlán iontrálacha bunscolaíochta cheana féin. Is é a tháta sin, gan aon fhás, go bhfuiltear ag dúil go bhfásfaidh an earnáil ó 310 dalta go 427 sna ceithre bliana atá romhainn. Dá méadófaí iontrálacha, fiú go dtí 7.5% d'iontrálacha bunscolaíochta (atá go fóill féin i bhfad níos lú ná an 10.5% in Iarthar Bhéal Feirste) mhéadófaí iontrálacha bliantúla go dtí beagán níos lú ná 100 páiste sa bhliain.

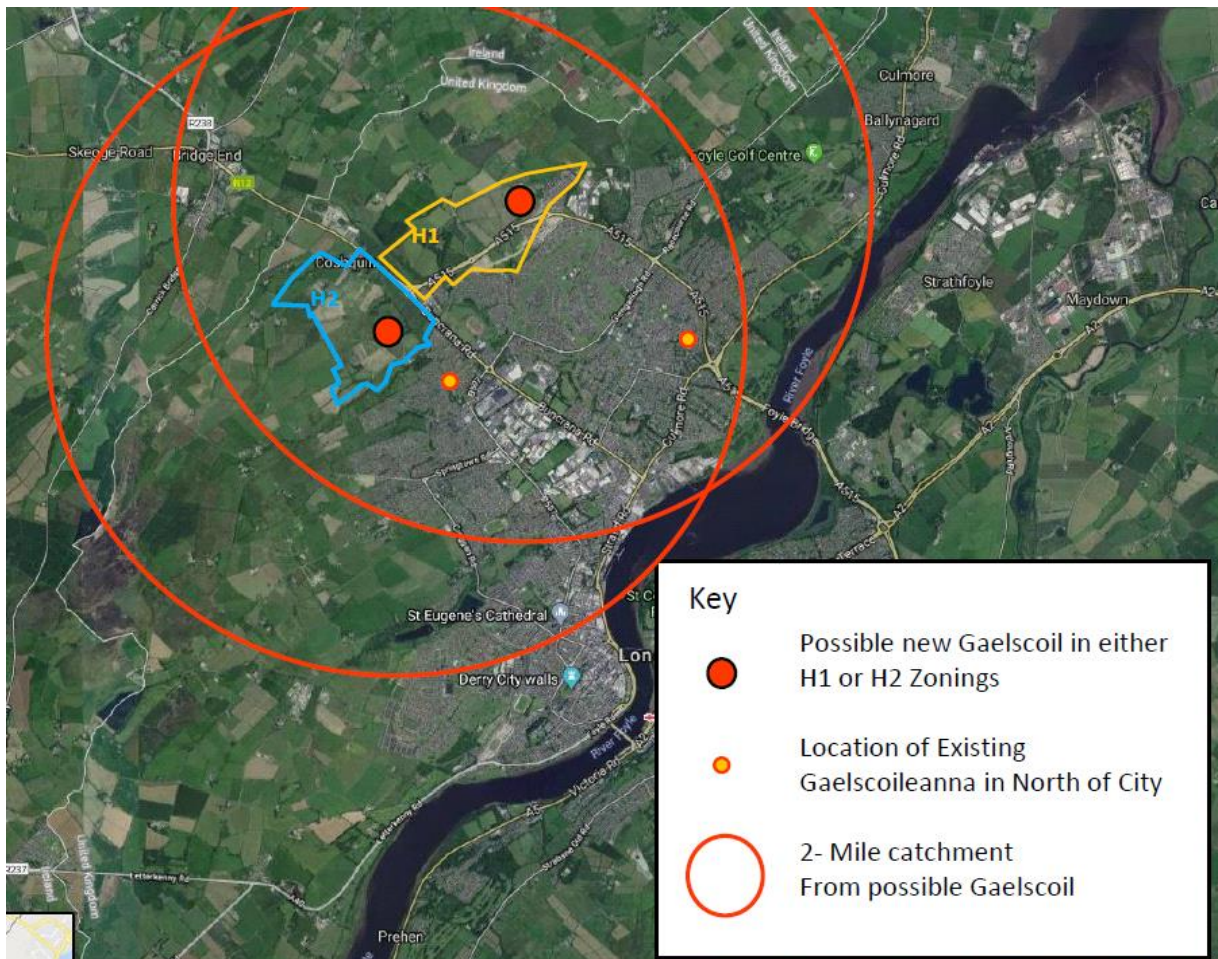
Cé go gcreideann CnaG gur féidir an leibhéal seo iontrálacha a sheachadadh sa mhéantréimhse, tuigtear nach féidir é seo a úsáid mar bhunús le cinneadh reatha Pleanáil Ceantair. Tá léirithe ag na trí scoil, áfach, go bhfuil líon iontrála acu a shroicheadh iontráil inbhuanaithe 20 dalta agus go bhfuil siad an-chóngarach do líon inbhuanaithe ar rolla. Tá sé seo amhlaidh d'ainneoin míbhuntáiste mór na droch-chóiríochta agus drocháiseanna ina bhfeidhmíonn siad i comparáid le caighdeán na n-áiseanna i bhformhór sholáthar trí mheán

an Bhéarla sa cheantar chéanna. Déanfar na saincheistanna a scagadh níos mine i gcodanna eile den tuairisc seo.

3.6 Cumhdach Geografach agus fás na Gaelscolaíochta

Is croícheist í inrochtaineacht GS nuair a bhítear ag cur chun cinn agus ag spreagadh fhorbairt na hearnála. Chuaigh CnaG i mbun comhairliúcháin leis na trí scoil uile maidir leis an bhealach chun tosaigh sa Phleanáil Ceantair agus fás agus forbairt GS sa chathair. Bhain príomhréimse de chuid an chomhairliúcháin seo le dhá scoil i dtuaisceart na cathrach a chónascadh le scoil mhór amháin a chruthú. D'fhiosraigh CnaG an mbeadh sé lena leas an dá scoil reatha a chomhcheangal i réimsí éagsúla agus an bhféadfadh an scoil chónasctha seo a bheith ar aon suíomh amháin ar deireadh - b'fhéidir suíomh de na suíomhanna ainmnithe sna Zónálacha H1 nó H2.

D'éirigh sé soiléir, áfach, le linn an phróisis seo gur údar mór inní é inrochtaineacht ar sholáthar áitiúil, go háirithe ag páistí de chuid tuismitheoirí as ceantair faoi mhíbhuntáiste sóisialta. Sa léarscáil thíos tá láthair fhéideartha na scoileanna agus scoilcheantar thart faoi 2 mhíle timpeall orthu.



Cé go mbaineann rialacha iompar scoile le fad taistil 2 mhíle, seachas fad iomlán 2 mhíle, is léir ón léarscáil nach mbeadh formhór mór na bpáistí incháilithe ar iompar scoile chuig ceachtar den dá láthair.

Toisc tábhachtach í inrochtaineacht ar an bhunscoil is cóngaraí ag bunús na dtuismitheoirí nuair a bhíonn bunscoil á roghnú. In earnáil an Bhéarla sa chathair, níl ach fíorbheagán daoine lonnaithe níos mó ná ½ mhíle ón bhunscoil is cóngaraí.

Tá tábhacht ar leith le hinrochtaineacht i gceantair ina bhfuil cuid mhór míbhuntáiste agus díothacht shóisialta. Is i nDoire atá an leibhéal is ísle fáil ar charr nó veain in aon CRÁ (31%) agus faigheann formhór (51%) na bpáistí in GS béilí saora scoile. Ní réadúil a bheith ag dúil go dtabharfaidh tuismitheoirí a gcuid páistí ECh1 chun na scoile agus ar ais abhaile dá mbeadh turas 3-4 mhíle le déanamh acu faoi dhó.

Tá inrochtaineacht lán chomh tábhachtach ag tuismitheoirí GS agus atá ag tuismitheoirí scoileanna Béarla. Ba chonstaic eile arís í ar spreagadh agus agus éascú GS dá mba ghá taisteal laethúil fad suntasach chuig an Ghaelscoil is cóngaraí a shocrú (nuair is dócha go mbeadh roinnt scoileanna Béarla níos cóngaraí).

4.0 GAELSCOILEANNA DHOIRE

4.1 Réamhrá

De réir pholasaí na Roinne Oideachais '*Scoileanna an Ama Atá le Teach: Polasaí Scoileanna Inbhuanaithe*,' tomhaistear scoileanna in éadan tacar de chritéir lena mheas a inbhuanaithe atá soláthar áirithe mar atá sé faoi láthair. Gabhann tacar táscairí le gach critéar lena thomhas a mhéad a chomhlíontar é. Is iad seo a leanas na critéir:

- Eispéireas Ardchaighdeáin Oideachais
- Líon Seasmhach ar Rolla
- Staid Fhóna Airgeadais
- Ceannaireacht agus Bainistíocht Láidir ag Boird Gobharnóirí agus Príomhoide
- Inrochtaineacht
- Naisc Láidre leis an Phobal

Scrúdófar sa rannán seo gach scoil astu féin agus measúnófar a láidreachtaí agus a laigí taobh istigh de chomhthéacs an Pholasáí Scoileanna Inbhuanaithe agus saincheisteanna a bhaineann le soláthar GS i gCathair Dhoire.

4.2 Bunscoil Cholmcille

4.2.1 Cur síos ar an scoil



Ainm na Scoile:	Bunscoil Cholmcille
Cineál Bainistíochta:	Caitliceach faoi Chothabháil
Bunaíodh:	1983
Líon Faofa ar Rolla:	196
Iontrálacha Faofa:	25
Líon Reatha ar Rolla:	88

Is bunscoil Chaitliceach GS faoi chothabháil í Bunscoil Cholmcille ata lonnaithe i mBaile Stíl. Faoi láthair tá 88 dalta ar an scoil agus 26 san aonad náiscolaíochta, *Naíscoil Dhoire*. Tá an dá scoil lonnaithe ar an suíomh céanna mar atá léirithe le himlíne dhearg ar an aer-ghrianghraf thíos. Tá imlíne ghorm ar an aonad náiscolaíochta taobh istigh den suíomh foriomlán seo.

Tá cuid mhór de na foirgnimh ar an suíomh le níos mó ná tríocha bliain agus is mór an chodarsnacht idir iad agus Bunscoil Bhaile Stíl béal dorais. Is bunscoil Bhéarla í seo de chuid CSCC ina mbíodh soláthar GS mar aonad go dtí go ndearnadh scoil aisti féin CSCC di in 1993. Tuairim ar 1.25 acra atá in achar na scoile (gan an t-aonad náiscolaíochta, rochtain agus páirceáil san áireamh).



4.2.2 Iontrálacha agus Líon ar Rolla

Cé go raibh titim sa líon ar rolla le deich mbliana nó mar sin, tá iontrálacha ag tosú a ardú arís le blianta beaga anuas agus iad ag druidim leis an spriochairseach inbhuanaithe. Sna táblaí thíos léirítear treochtaí iontrálacha agus líon ar rolla le cúig bliana anuas.

Líon Iomlán ar Rolla ar Bhunscoil Cholmille (2014 - 2019)						
Bliain Acadúil	2014/15	2015/16	2016/17	2017/18	2018/19	2019/20*
Líon Iomlán ar Rolla	88	84	82	86	88	95

Iontrálacha ar Bhunscoil Cholmille (2014 - 2019)						
Bliain Acadúil	2014/15	2015/16	2016/17	2017/18	2018/19	2019/20*
Iontrálacha	11	11	14	18	20	15

**2019/20 bunaithe ar Iarratais 1ú Rogha*

Mar atá le feiceáil sa tábla thuas, tá an treocht ghinearálta líon ar rolla ag ardú agus tá ceannairí na scoile muiníneach go bhfuil sí giota maith síos an bealach i dtreo líon daltaí inbhuanaithe ar an scoil. Cuireadh le hiarrachtaí margaíochta le blianta beaga anuas agus d'ainneoin go mb'fhéidir go mbeadh laghdú san iontráil réamh-mheasta in 2019/20, tá suim mhór á léiriú sa scoil i dtaca leis an bhliain dár gcionn. Tá 26 san iomlán ar rolla na naíscoile reachtúla agus, bunaithe ar phlé leis an ghrúpa tuismitheoirí seo, tá an scoil muiníneach go mbeidh breis agus 20 páiste ag clárú faoi choinne bhliain acadúil 2020/21.

4.2.3 Comhthéacs Socheacnamaíoch

Tá an scoil lonnaithe taobh istigh d'Fhorlimistéar Aschuir Bharda Sheantalaimh Thoir agus cé gur tithíocht de chuid na hearnála príobháidí an chuid is mó den cheantar gar don scoil, tá formhór an cheantair thart uirthi faoi an-mhíbhuntáiste sóisialta agus eacnamaíochta. Tá achoimre sa tábla thíos ar staitisticí díothachta NISRA an tSeantalaimh Thoir. Rangaíonn na staitisticí an ceantar in éadan 890 Forlimistéar Aschuir eile i réimse de thomhais díothachta agus is ionann 1 agus an limistéar is mó díothacht agus 890 an limistéar is lú díothacht. Más sa 20% ceantar is mó díothacht atá an tomhas tá aibhsiú dearg air.

Léirítear sa tábla thíos na dúshlán shuntasacha socheacnamaíochta atá go forleathan sa scoilcheantar seo. De réir an rangaithe ildíothachta tá an ceantar sa 53^ú áit as 890 ceantar nó sa 6% ceantar is mó díothacht. Tá sé rangaithe taobh istigh den 4% is ísle i

dtéarmaí ioncaim agus fostaíochta agus sa 5% is ísle i dtéarmaí fáil ar thithíocht. Tá an rangú timpeallacht chónaithe sa 1.2% is ísle de cheantair agus tá an timpeallacht fhisiciúil faoin spéir sa 4^ú is ísle as 890.

Is é an chúis bhuartha is mó, le cois na díothachta fisiciúla, fostaíochta agus ioncaim, gurb é an 10^ú barda is mó díothacht é ó thaobh "Díothacht Ioncaim a Théann i bhFeidhm ar Pháistí".

Achoimre ar Rangú Díothachta an tSeantalaimh Thoir		
	Rangú (as 890)	Rangú Ceintíle
Tomhas Ildíothachta	53	6.0%
Réimse Ioncaim	33	3.7%
Réimse Fostaíochta (18 – 59/64)	36	4.0%
Réimse Sláinte, Díothachta agus Míchumais	160	18.0%
Réimse Oideachais, Scileanna agus Oiliúna	108	12.1%
Réimse Cóngarachta do Sheirbhísí	738	82.9%
Réimse Timpeallachta Cónaithe	11	1.2%
Réimse Coiriúlachta agus Neamhoird	508	57.1%
Rangú Díothacht Ioncaim a Théann i bhFeidhm ar Pháistí	10	1.1%
Rangú Díothacht Ioncaim a Théann i bhFeidhm ar Sheandaoine	86	9.7%
Oideachas, Scileanna agus Oiliúint –Fo-Réimse Páistí	113	12.7%
Oideachas, Scileanna agus Oiliúint –Fo-Réimse Aosach	103	11.6%
Réimse Timpeallachta Cónaithe – Fo-Réimse Caighdeán Tithíochta	538	60.4%
Réimse Timpeallachta Cónaithe –Fo-Réimse Rochtain Tithíochta	40	4.9%
Réimse Timpeallachta Cónaithe –Timpeallacht Fhisiciúil faoin Spéir	4	0.4%
Réimse Coiriúlachta agus Neamhoird –Fo-Réimse Coiriúlachta	479	53.8%
Réimse Coiriúlachta agus Neamhoird – Fo-Réimse Neamhoird	521	58.5%

rfach, is iontach, d'ainneoin na mórdhíothachta sóisialta agus eacnamaíochta, go bhfuil léirithe i réimse agus fo-réimsí na coiriúlachta agus an neamhoird scóir atá os cionn an mheáin - iad uile os cionn 50%. Leis seo, léirítear an chiall láidir de chomhtháthú pobail atá sa cheantar, beag beann ar na leibhéil díothachta.

Is táscaire dearfach é scór sách ard "Caighdeán Tithíochta" sa 60^ú ceintíl agus gan amhras is toradh é seo ar infheistíocht shuntasach a rinne an Fheidhmeannacht Tithíochta sa stoc tithíochta - mar a raibh sí thar a bheith réamhghníomhach i dtús áite a thabhairt d'infheistíocht i gceantair ina bhfuil an-mhíbhuntáiste sóisialta agus eacnamaíochta.

Moltaí Pleanáil Ceantair don Soláthar Gaelscolaíochta ag Leibhéal na Bunscoile i gCathair Dhoire

Nuair is ann do leibhéal díothachta chomh dian leo siúd atá i mBarda/SOA an tSeantalaimh Thoir, is é is croí don réiteach seachadadh eispéireas spreagúil oideachais le fáinne fí na díothachta idirghlúine sóisialta agus eacnamaíochta a sháru.

Cé gur tharla infheistíocht shuntasach chaipitil i nDoire le deich mbliana anuas le dul i ngleic leis seo, is beag den infheistíocht seo a díriodh ar earnáil na Gaelscolaíochta.

I gceantar ina bhfuil "Díothacht Ioncaim a Théann i bhFeidhm ar Pháistí" atá rangaithe mar an 10^ú barda is mó díothacht as measc 890 barda sa tuaisceart (.i. sa 1.1% is ísle), is den riachtanas go gcuirfear ar fáil an caipiteal agus infheistíocht eile atá de dhíth ar bhonn práinne. Lena chois sin, i gceantar atá sa 4^ú háit as 890 barda maidir le "Timpeallacht Fhisiciúil Faoin Spéir" (.i. sa 0.4% is ísle), is tábhachtach fáil a bheith ag páistí ar thimpeallacht fhisiciúil ardchaighdeán ina gcuid scoileanna. Is léir nach amhlaidh atá i gcás na hearnála GS.

Fianaise eile ar an díothacht thuas go bhfaigheann 53% de pháistí na scoile béilí saora scoile.

4.2.4 Suíomh agus Próifíl Chóiríochta



Is seomraí ranga 'sealadacha' an chuid is mó de na foirgnimh atá 30+ bliain ar an fhód agus atá as dáta go fisiciúil agus go feidhmiúil; níl cuid ar bith den chóiríocht chúntach ag an scoil atá de dhíth le timpeallacht spreagúil oideachais a chur ar fáil do ná páistí. Bhí an scoil in ann a líon ar rolla a fhorbairt dá ainneoin seo agus tá infheistíocht láithreach de dhíth ina foirgnimh le tacú leis an obair dhearfach a rinneadh go dtí seo.

Cé go bhfuil líon faofa ar rolla dar suim 196 dalta, bunaithe ar an líon seomraí ranga atá aici, tá na foirgnimh sa scoil ó mhaith go feidhmiúil agus b'fhéidir go fisiciúil agus creideann CnaG gur chóir an Líon Faofa ar Rolla a athbhreithniú mar chuid de bheart coigeartaithe méide



Tá cuid mhór de na foirgnimh in úsáid le breis agus 35 bliain agus drochbhail orthu. Ar shamplaí de seo tá:

- Poill ag bun na bhfoirgneamh. Tig le creimirí teacht isteach agus is deacair an chóiríocht a théamh agus d'fhéadfadh sí éirí tais dá bharr.
- Gan aon halla faoi choinne tionóil, cruinnithe tuismitheoirí srl. Cuireann sé seo srian ar chumas na scoile réimse seirbhísí a sholáthar agus téann sé i bhfeidhm ar eispéireas oideachais an pháiste.

- Socruithe soilse easnamhacha nach bhfuil sábháilte gan aon bhealaí siúil faoi dhíon ó na seomraí ranga, rud a chruthaíonn deacrachtaí do dhaltaí, múinteoirí agus cuairteoirí araon.

- Dabhach shéarachais nach bhfeidhmíonn agus baic shéarachais dá bharr a bhféadfadh baol sláinte teacht dá mbarr le cois tréimhsí fada boladh an-mhíthaitneamhach ar cúis brú agus imní iad do gach duine, tuismitheoirí san áireamh.



Bhí an-drochthionchar aige seo ar tharraingteacht na scoile go háirithe i gcomparáid leis an scoil Bhéarla taobh léi a bhain leas as infheistíocht agus feabhsúchán le blianta beaga anuas. Tá áiseanna i bhfad níos fearr ag gach scoil Bhéarla sa cheantar ná mar atá ag Bunscoil Cholmcille agus is bac é seo ar fhorbairt Bhunscoil Cholmcille agus ar chomhlíonadh an dualgais reachtúil a bhaineann leis an GS.

4.2.5 Critéir Inbhuanaitheacht Scoileanna

- ***Eispéireas Oideachais Ardchaighdeán***

De réir Thuairisc COO 2011 tá caighdeán an oideachais i mBunscoil Cholmcille 'Go maith' agus léirigh an scoil go bhfuil d'acmhainn aici thabhairt faoi na réimsí le haghaidh feabhsúcháin faoin soláthar reatha. I dtuairisc eile de chuid COO a rinneadh ina dhiaidh sin ní rabhtas ábalta tuairisciú go hiomlán mar gheall ar ghníomhaíocht leanúnach thionsclaíoch nach stailc í ag an fhoireann.

- ***Treochtaí Seasmhacha Líon ar Rolla***

Tá an líon iomlán daltaí ar rolla faoi bhonn Thairseach Uirbeach 140 dalta; mar sin féin, tá iontrálacha agus líon ar rolla ar Bhunscoil Cholmcille ag ardú go seasmhach le trí bliana anuas. Tá patrún ardaithe líon ar rolla le sonrú trí chomparáid idir R1 – R3 (52 dalta) and R5 – R7 (30 dalta). Bunaithe ar an chohórt a bheidh ag teacht isteach chuig an náiscoil reachtúil, táthar ag dúil go gcúiteofar in 2010/21 an t-íslíú réamh-mheasta i mbliain acadúil 2019/20. Tá an scoil cinnte dearfa go sroichfidh sí iontráil fhónta a bheidh níos airde ná an tairseach íosta líon ar rolla amach anseo. Is é an dearcadh atá ag an scoil go bhfuil an dóigh atá ar an fhoirgneamh ag cur bac ar an líon ar rolla agus cé go bhfuil tuismitheoirí ag baint leasa as an náiscoil reachtúil, feiceann siad drochdhálaí na Bunscoile, rud a chuireann constaic eile roimh roghnú GS bunscolaíochta.

- ***Staid Fhónta Airgeadais***

Bhí caiteachas bhuiséad 2017/18 taobh amuigh den +/-5% a cheadaíonn an roinn le róchaiteachas 8.33%. Bhí tearc-chaiteachas 9.7% aici sa bhliain airgeadais roimhe sin agus, mar sin de, bhí tearc-chaiteachas 1.37% ag an scoil sa tréimhse dhá bhliain, go maith taobh istigh de theorainneacha ceadaithe RO.

- ***Ceannaireacht agus Bainistíocht Láidir ag Bord Gobharnóirí agus Príomhoide***

Chuaigh an scoil trí thréimhse chlaochlaitheach nuair a d'imigh príomhoide a bhí ansin le fada an lá agus ceapadh príomhoide úr. Le linn na tréimhse seo cuireadh stop le hísliú líon ar rolla agus tús le tréimhse fáis. Bhíothas ag gabháil d'fheachtas le linn an ama seo faoi choinne suímh agus cóiríochta cuí inghlactha. D'éirigh go maith leis an Fhoireann Shinsearach Bhainistíochta agus le Bord na nGobharnóirí teacht tríd an chlaochlú seo agus léirigh a gcumas an scoil a thabhairt chun cinn go héifeachtach. Gach seans dá bhfaigheann siad, bíonn lucht ceannaireachta na

scoile ag tarraingt airde ar an drochbhail amach is amach atá ar an chóiríocht, mar a chuirtear bac dá réir ar dhul chun cinn na scoile agus mar atá siad ag dul i ngleic leis an cheist.

▪ ***Inrochtaineacht***

Tá bunús na ndaltaí (54%) ina gcónaí faoi 1 mhíle den scoil agus a bhformhór mór faoi 2 mhíle. Níl ach sciar beag de na daltaí ag fáil iompar saor scoile. Ag cuid de na teaghlaigh a thaistealaíonn achar níos faide, ní hí seo an Ghaelscoil is cóngaraí dóibh; ach roghnaigh siad Bunscoil Cholmcille de thairbhe a héiteas Caitliceach agus faigheann siad iompar saor scoile dá thoradh.

▪ ***Naisc láidre leis an Phobal***

Mar a maíodh i dTuairisc COO 2011, tá nasc láidir cothaithe ag Bunscoil Cholmcille le grúpaí áitiúla pobail agus, lena chois, le scoileanna eile sa cheantar agus ar fud na cathrach. Is samplaí iad an Mol Teaghlaigh áitiúil, cumann iománaíochta Na Magha, Ionad Pobail an tSeantalaimh agus grúpa áitiúil 'Teamworks' de na grúpaí áitiúla a chuidíonn leis an scoil timpeallacht na scoile a fheabhsú agus a fhorbairt. Imríonn foireann peile na scoile cluichí sraithe le scoileanna áitiúla eile agus bíonn fail ag na cailíní an líonpheil a fhoghlaim ar scoil in aice láimhe. Cuireann an scoil cuireadh ar an phobal chuig imeachtaí ar nós Crosóga a dhéanamh Lá Fhéile Bríde, Aonach Ceardaíochta Nollag, Tráthnóna Caife srl.

4.2.6 Measúnú Foriomlán Inbhuanaitheachta

Ba chóir go measfaí Bunscoil Cholmcille mar scoil inbhuanaithe i bhfianaise a bhfuil thuas. Tá caighdeán maith soláthar oideachais agus ceannaireachta agus bainistíochta sa scoil, d'ainneoin cóiríocht an-easnamhach a bheith aici. Tá patrún seasmhach méadaithe líon ar rolla aici agus cás láidir faoi choinne infheistíocht chaipitil ag an scoil.

4.2.7 Dúshlán Bhunscoil Cholmcille

Is é an dúshlán is mó atá ag Bunscoil Cholmcille an gá atá le líon ar rolla seasmhach, inbhuanaithe a thógáil a sháraíonn an spriocleibhéal inbhuanaitheacht iontrála dar líon 20 dalta sa bhliain.

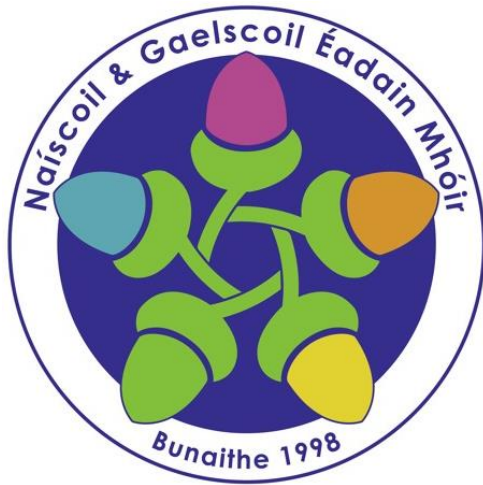
D'fhonn é seo a bhaint amach tá infheistíocht shuntasach de dhíth ar an scoil ina cóiríocht le foirgnimh úra a chur in áit foirgneamh ata iomlán do-úsáidte i scoil de chuid

na linne seo. Tá na háiseanna as feidhm agus bíonn páistí fliuch ag bogadh idir ranganna agus ag dul chun an leithris agus ní thig leis an scoil cuid ar bith den chóiríocht chúntach a chur ar fáil le heispéireas saibhrithe oideachais a chur ar fáil do na daltaí.

Do pháistí as ceantar ina bhfuil an-díothacht shóisialta agus eacnamaíochta, ba chóir deis a bheith acu agus iad ar scoil, oideachas saibhir, spreagúil a bheith acu a chuideoidh leo éalú o fháinne fíochmhar fí an mhíbhuntáiste idirghlúine. Níl sé seo amhlaidh ag daltaí Bhunscoil Cholmcille agus caithfear tabhairt faoi má tá deis le bheith ag an scoil a bheith faoi rath agus faoi bhláth feasta.

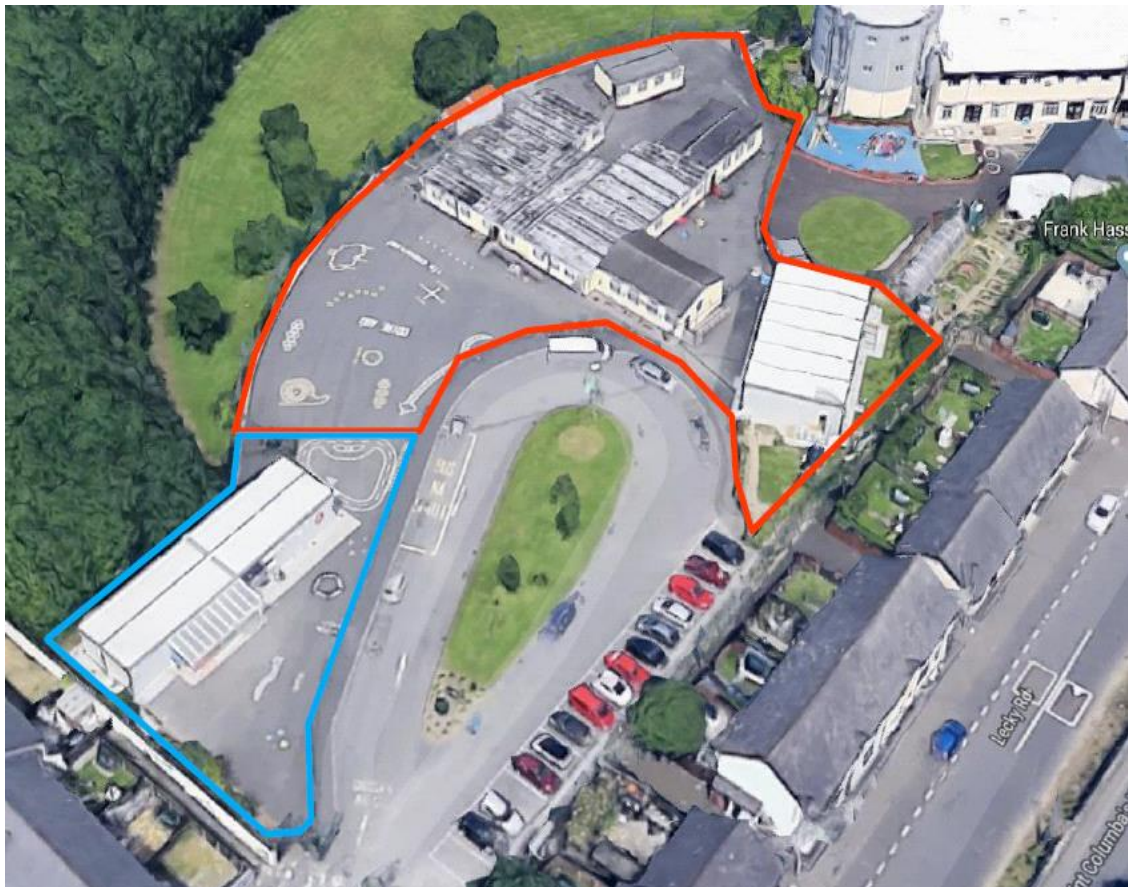
4.3 Gaelscoil Éadain Mhóir

4.3.1 Cur Síos ar an Scoil



Ainm na scoile:	Gaelscoil Éadain Mhóir
Cineál Bainistíochta:	Deontaschúnta
Bunaíodh:	1998
Líon Faofa ar Rolla:	182
Líon Faofa Iontrála:	26
Líon Reatha ar Rolla:	145

Is bunscoil dheontaschúnta, neamh-shainchreidmheach GS í Gaelscoil Éadain Mhóir atá suite i gceantar Thobar an Fhíoruisce sa chathair. Tá 145 dalta ar an scoil faoi láthair agus 26 san aonad náiscolaíochta, *Naíscóil Éadain Mhóir*. Tá imlíne ghorm thart ar an aonad náiscolaíochta ar an aer-ghrianghraf thíos agus imlíne dhearg thart ar an scoil. Tá achar thart faoi 1.4 acra (rochtain agus páirceáil san áireamh) i suíomh na scoile.



4.3.2 Iontrálacha agus Líon ar Rolla

D'ainneoin droch-chóiríochta agus easpa fairsinge, tá an-tóir sa chathair le tamall de bhlianta ar Ghaelscoil Éadain Mhóir. Tháinig borradh gasta, suntasach ar an líon daltaí ar rolla; i Márta 2018, d'fhaomh an Roinn Oideachais moladh forbartha leis an líon ar rolla a mhéadú ó 145 go 182 dalta. De réir tuar fadtéarmach na scoile beidh 200+ ar rolla na scoile sna blianta atá romhainn.

Líon Iomlán ar Rolla Ghaelscoil Éadain Mhóir (2014 - 2019)						
Bliain Acadúil	2014/15	2015/16	2016/17	2017/18	2018/19	2019/20*
Líon Iomlán ar Rolla	110	108	123	136	146	158

Iontrálacha ar Ghaelscoil Éadain Mhóir (2014 - 2019)						
Bliain Acadúil	2014/15	2015/16	2016/17	2017/18	2018/19	2019/20*
Iontrálacha	20	22	27	34	27	23

**2019/20 bunaithe ar Iarratais 1ú Rogha*

Maidir le soláthar réamhscolaíocht GS sa cheantar máguaird, líonann aonad náiscolaíochta Ghaelscoil Éadain Mhóir a 26 áit i gcónaí agus is minic í ró-shuibscríofa. Léirítear leis seo, go bhfuil éileamh seasmhach ar GS i gceantar Thobar an Fhíoruisce agus an Chreagáin. Mar gheall ar an líon fóna ar rolla, is gearr go sroichfidh (nó go sáróidh) an scoil an sprioc faoi choinne scoil seacht rang.

4.3.3 Comhthéacs Socheacnamaíoch

Tá an scoil suite i mBarda/Forlimistéar Aschuir Thobar an Fhíoruisce agus tá formhór mór an cheantair máguaird faoi an-mhíbhuntáiste sóisialta agus eacnamaíochta. Tá achoimre sa tábla thíos ar staitisticí díothachta NISRA faoi choinne Thobar an Fhíoruisce.

Rangaíonn na staitisticí an ceantar in éadan 890 Forlimistéar Aschuir eile i réimse de thomhais díothachta agus is ionann 1 agus an limistéar is mó díothacht agus 890 an limistéar is lú díothacht. Más sa 20% ceantar is mó díothacht atá an tomhas tá aibhsiú dearg air.

Léirítear sa tábla thíos na dúshlán shuntasacha socheacnamaíochta atá go forleathan sa cheantar seo. De réir an rangaithe ildíothachta ina gcuirtear san áireamh na tosca díothachta uile, tá an ceantar sa 16^ú áit as 890 ceantar nó sa 6% ceantar is mó díothacht sa tuaisceart (.i. 1.8% de na ceantair is mó díothacht). Tá gach tomhas

seachas beirt sa 20% uachtair agus seacht gcinn de na tomhais sin sa 5% uachtair de na ceantair is mó díothacht sa tuaisceart.

Is cúis an-mhór imní í an croítháscaire "Díothacht Ioncaim a Théann i bhFeidhm ar Pháistí" agus é rangaithe mar an 8^ú barda is mó díothacht as measc 890 (.i. sa 0.9% uachtair). Is ceantar lár cathrach é seo ina bhfuil a lán coiriúlachta agus neamhoird agus é rangaithe mar an 69^ú barda is mó díothacht (.i. sa 7.6% uachtair).

Achoimre ar Rangú Díothachta Thobar an Fhíoruisce		
	Rangú (Is measa = 890)	Rangú Ceintíle
Tomhas Ildíothachta	16	1.8%
Réimse Ioncaim	12	1.3%
Réimse Fostaíochta (18 – 59/64)	19	2.1%
Réimse Sláinte, Díothachta agus Míchumais	24	2.7%
Réimse Oideachais, Scileanna agus Oiliúna	61	6.9%
Réimse Cóngrachta do Sheirbhísí	735	82.6%
Réimse Timpeallachta Cónaithe	52	5.8%
Réimse Coiriúlachta agus Neamhoird	68	7.6%
Rangú Díothacht Ioncaim a Théann i bhFeidhm ar Pháistí	8	0.9%
Rangú Díothacht Ioncaim a Théann i bhFeidhm ar Sheandaoine	19	2.1%
Oideachas, Scileanna agus Oiliúint –Fo-Réimse Páistí	63	7.1%
Oideachas, Scileanna agus Oiliúint –Fo-Réimse Aosach	65	7.3%
Réimse Timpeallachta Cónaithe – Fo-Réimse Caighdeán Tithíochta	622	69.9%
Réimse Timpeallachta Cónaithe –Fo-Réimse Rochtain tithíochta	31	3.5%
Réimse Timpeallachta Cónaithe –Timpeallacht Fhisiciúil faoin Spéir	50	5.6%
Réimse Coiriúlachta agus Neamhoird –Fo-Réimse Coiriúlachta	92	10.3%
Réimse Coiriúlachta agus Neamhoird – Fo-Réimse Neamhoird	46	5.2%

Nuair is ann do leibhéal díothachta atá chomh dian leo siúd i mBarda/SOA Thobar an Fhíoruisce, ag croí na ceiste maidir le fáinne fí fíochmhar na díothachta idirghlúine sóisialta agus eacnamaíochta a shárú tá soláthar eispéireas spreagúil oideachais. Cé gur tharla infheistíocht shuntasach chaipitil i nDoire le deich mbliana anuas le dul i ngleic leis seo, is beag den infheistíocht seo a díródh ar earnáil na Gaelscolaíochta.

Is táscaire an-dearfach é scór ard "Caighdeán Tithíochta" sa 70^ú ceintíl agus gan amhras is toradh é seo ar infheistíocht shuntasach a rinne an Fheidhmeannacht Tithíochta sa stoc tithíochta - mar a raibh sí thar a bheith réamhghníomhach i dtús áite a thabhairt d'infheistíocht i gceantair ina bhfuil an-mhíbhuntáiste sóisialta agus eacnamaíochta.

I gceantar ina bhfuil "Díothacht Ioncaim a Théann i bhFeidhm ar Pháistí" atá rangaithe mar an 8^ú barda is mó díothacht as measc 890 barda sa tuaisceart (.i. sa 0.9% is ísle), is den riachtanas go gcuirfear ar fáil an caipiteal agus infheistíocht eile san earnáil GS ar bhonn práinne. Lena chois sin, i gceantar atá sa 4^ú háit as 890 barda maidir le "Timpeallacht Fhísiciúil Faoin Spéir" (.i. sa 0.4% is ísle), is tábhachtach fáil a bheith ag páistí ar thimpeallacht fhísiciúil ardchaighdeáin ina gcuid scoileanna. Is léir nach amhlaidh atá i gcás na hearnála GS.

Léiriú eile ar an díothacht thuas go bhfaigheann 54% de dhaltaí na scoile béilí saora scoile.

4.3.4 Próifíl Suímh agus Cóiríochta



Tá foirgnimh na scoile as dáta go as dáta go fisiciúil agus go feidhmiúil agus níl cuid ar bith den chóiríocht chúntach ag an scoil atá de dhíth le timpeallacht chruthaitheach tharraingteach oideachais a chur ar fáil do ná páistí. Tá suíomh na scoile iontach cúng agus níl go leor fairsinge faoi spéir aici faoi choinne na bpáistí ag am lóin nó faoi choinne gníomhaíochtaí spóirt.

In 2009, thuairiscigh COO: *‘Tá an-obair déanta ag na múinteoirí le timpeallacht foghlama tharraingteach, spreagúil a chruthú do na páistí. Mar sin féin, tá cóiríocht na scoile easnamhach agus i bhfad níos ísle ná caighdeán an lae inniu. Níl sí fóirsteanach agus ní riarann sí ar riachtanais na bpáistí agus na múinteoirí agus ní cuidiú ar bith í ó thaobh caighdeán a ardú de.’* Níor tháinig athrú ar bith ar thorthaí tuairiscithe COO ó 2009.

- Is riosca cosanta iad na leithris d'Eochairchéim 1 agus 2.
- Tá na leaca atá ar fud shuíomh na scoile míchothrom, sleamhain agus iad fliuch agus is baol sláinte agus sábháilteachta iad.
- Is baol cosanta, sláinte agus sábháilteachta iad na poill atá thíos faoi roinnt de na seomraí ranga soghluaiste.
- Níl halla tionóil ag an scoil agus í gan aon áis bhialainne, cé go mbaintear feidhm as áiseanna scoile atá ina aice láimhe.
- Rinneadh aighneacht Clár Feabhsúcháin Scoile ar fhoirgneamh modúlach scoile. Rinneadh 6 iarratas ar mhionobreacha a bhaineann le háitribh scoile.

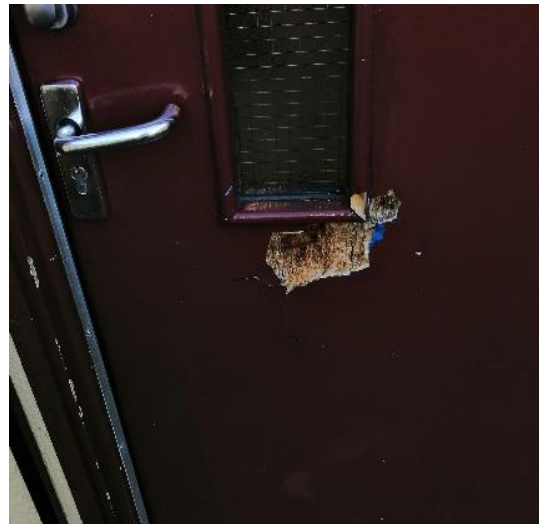


In 2002, tugadh foirgneamh réamhdhéanta don scoil ina raibh ceithre sheomra ranga, seomra beag foirne agus dhá oifig bheaga. Mar gheall ar an fhás leanúnach, in 2004 soláthraíodh dhá sheomra ranga athlámhe breise a bhí 10 mbliana déanta agus aonad beag réamhdhéanta mar limistéar bialainne - úsáidtear an 'bhialann' seo mar sheomra ranga ach ní fhóireann sé d'fhoghlaim, beag ná mór.

In 2009, fuair an scoil halla úr ilfheidhme agus in 2010 foirgneamh modúlach úr náiscoil. Tá caighdeán iontach ard ag an dá fhoirgneamh agus ní comhtharlú é go bhfuil an náiscoil ró-shuibscríofa ó cuireadh an foirgneamh úr ar fáil.

Tá drochbhail amach is amach ar fhoirgneamh na scoile agus ag éirí níos deacra é a chothabháil. Faoi láthair níl a saíth fairsinge ag an scoil leis na bunseirbhísí oideachais a chur ar fáil le cois na seirbhísí breise ar cuid ríthábhachtach iad de shaol comhaimseartha scoile (súgradh, spórt agus seirbhísí leabharlainne agus ríomhaireachta).

Léirítear sna taifid go raibh breis agus 100 idirghabháil sa tréimhse 18 mí (a fhad le Márta 2019) a bhain le ceisteanna sláinte agus sábháilteachta amhail sileadh séarachais, uisce, dín, fadhbanna téimh, fadhbanna le cumhacht agus leictreachas, fadhbanna leanúnacha struchtúracha agus fabraice chomh maith le gnáthchothabháil.



Tá an-drochbhail ar fad ar cheann amháin de na struchtúir/seomraí ranga le blianta fada. Faoi láthair, tá an scoil ag úsáid spásanna nár dearadh chuige sin agus a bhfuil drochdhóigh amach orthu.

Tá fairsinge iontach teoranta sa scoil maidir le súgradh faoin spéir (croíchuid den churaclam). Tá an líon reatha ar rolla iontach láidir agus de réir treochtaí reatha beidh tuilleadh fáis ann. Déanfaidh sé seo ceist ríthábhachtach den róphlódú agus de dhrochbhail na seomraí ranga in 2019-20.

4.3.5 Critéir Inbhuanaitheacht Scoile

- ***Eispéireas Oideachais Ardchaighdeáin***

Rinne COO a gcigireacht is deireanaí ar Ghaelscoil Éadain Mhóir i Meitheamh 2016 agus tuairiscíodh go raibh cáilíocht an oideachais "Go Maith". De réir na tuairisce, "Léirigh Gaelscoil Éadain Mhóir go bhfuil d'acmhainn aici feabhsúcháin a aithint agus a dhéanamh a bheidh le leas gach foghlaimeora."

- ***Treochtaí Seasmhacha Líon ar Rolla***

Tá an Líon iomlán ar Rolla go maith os cionn Thairseach Uirbeach 140 agus tá réamh-mheas Líon ar Rolla Fadtéarmach de 200+ dalta ann. Tá patrún méadaithe líon ar rolla ann trí chomparáid idir R1 – R3 (87 dalta) agus R5 – R7 (40 dalta).

- ***Staid Fhónta Airgeadais***

Tá caiteachas 2017/18 taobh istigh den +/-5% a cheadaíonn an Roinn agus bhí tearc-chaiteachas de 1.5% ann (£549,619 a leithdháileadh, Caiteachas £541,513, Tabhairt ar aghaidh £8,106).

- ***Ceannaireacht agus Bainistíocht Láidir ag Bord Gobharnóirí agus Príomhoide***

Maíodh i dtuairisc COO 2016 go raibh ceannaireacht agus bainistíocht na scoile *an-mhaith*. Le blianta beaga anuas, d'éirigh le hiarratas na scoile ar aonad reachtúil náiscolaíochta agus ar mhéaduithe líon ar rolla agus bainistíodh na nithe breise seo go muiníneach. Le cois Thuairiscí COO agus feachtais rathúla earcaíocht daltaí, d'éirigh le ceannaireacht na scoile in iarratais éagsúla mionoibreacha agus bhainistigh an obair ar fad go héifeachtach le go mbeadh a laghad cur isteach agus is féidir i gceist.

- ***Inrochtaineacht***

As ceantar TRIAX, príomhcheantar na scoile, bunús na ndaltaí atá ar Ghaelscoil Éadain Mhóir. Is tábhachtach a bheith ábalta teacht chun na scoile seo gan aon deacracht óir tá sí i gceantar faoi an-mhíbhuntáiste sóisialta agus eacnamaíochta agus is den tábhacht, líon maith ar rolla agus inbhuanaitheacht na scoile amach anseo a chothú.

▪ ***Naisc Láidre leis an Phobal***

Tá naisc an-láidir aici leis na réamhscoileanna agus bunscoileanna GS eile sa chathair agus níos faide i gcéin. Chomh maith leis sin, is minic Gaelscoil Éadain Mhóir i dteagmháil le Gaelcholáiste Dhoire i nDún Geimhin, an Iar-bhunscoil GS is cóngaraí.

Tá fíis forbartha ag Bord na nGobharnóirí leis an Ghaeilge a chur chun cinn sa Cheantar ina bhfuil ranganna do dhaoine fásta agus Club Óige Setanta don aos óg. Oibríonn pobal na scoile fosta le réimse d'eagrais áitiúla ar nós Chultúrlann Uí Chanáin, CLG Seán Ó Dualáin agus Derry City FC.

4.3.6 Measúnú Foriomlán Inbhuanaitheachta

Is é dearcadh CnaG gur scoil inbhuanaithe í Gaelscoil Éadain Mhóir i ngach réimse a measadh. Is scoil í atá ag fás agus a bhfuil líon maith ar rolla aici; tá sí ag bogadh chun tosaigh bliain ar bhliain agus dá mbeadh an chóiríocht, suíomh agus áiseanna cuí aici, d'fhéadfadh sí a bheith ina scoil den chéad scoth.

4.3.7 Dúshláin Ghaelscoil Éadain Mhóir

Is í an tsaincheist is mó atá le réiteach ag Gaelscoil Éadain Mhóir a theoranta atá an suíomh atá aici agus foirgnimh an tsuímh. Ba chóir gur príomhthosaíocht í suíomh a fháil atá mór go leor le freastal ar scoil 200+ dalta agus ba chóir tús áite ar bhonn práinne a dhéanamh d'athlonnú na scoile chuig suíomh úr i gcóiríocht shaintógtha.

Fásfaidh páistí in Eochairchéim 2 aníos, agus is de cheantar ina bhfuil an-mhíbhuntáiste eacnamaíochta agus sóisialta beagnach gach duine acu, agus gan taithí ar bith acu ar fhoirgneamh saintógtha bunscoile agus ar na tailte a ghabhann lena leithéid. Má dhéantar tosaíocht, áfach, de shuíomh agus foirgneamh úr agus má chuirtear é sin ar fáil ba chóir go mbainfeadh páistí Eochairchéim 1 an lae inniu tairbhe as na blianta deiridh dá n-oideachas bunscoile.

4.4 Gaelscoil na Daróige

4.4.1 Cur síos ar an Scoil



Ainm na scoile:	Gaelscoil na Daróige
Cineál Bainsitíochta:	Deontaschúnta
Bunaíodh:	2005
Líon Faofa ar Rolla:	81
Iontrálacha Faofa:	15
Líon Reatha ar Rolla:	76

Is bunscoil GS dheontaschúnta í Gaelscoil na Daróige atá suite i gceantar Bhaile Mhig Rabhartaigh sa chathair. Faoi láthair tá 76 dalta ar an bhunscoil agus 24 sa ghrúpa súgartha friothálach, Naíscoil na Daróige. Tá an dá eagrais suite ar an suíomh céanna agus tá imlíne dhearg ar an suíomh iomlán agus imlíne ghorm ar an Naíscoil (a bhí ann roimh an Ghaelscoil).

Gan an naíscoil san áireamh, tá tuairim ar leathacra i suíomh na scoile. Le riar ar an naíscoil a bhí an suíomh ar dtús agus beartaíodh go mbeadh an scoil lonnaithe ar an suíomh ar bhonn sealadach go dtí go n-aimseofaí suíomh agus cóiríocht in áit eile. Níor tharla sé seo, d'ainneoin an scoil a bheith ag dul le 14 bliana.



4.4.2 Iontrálacha agus Líon ar Rolla

Gaelscoil na Daróige is úire agus is lú de na trí Ghaelscoil i gCathair Dhoire. Tá 76 dalta ar an scoil agus í faoi bhonn na Tairsí Uirbí (140). Tá patrún méadú líon ar rolla ann, áfach, agus táthar ag dúil le 47 dalta a bheith i Rang 1-3 i gcomparáid le 29 i Rang 5-7 sa bhliain acadúil atá romhainn (2019/20).

Rinneadh dianiarracht le blianta beaga anuas an líon ar rolla a mhéadú agus is é a fhianaise sin méadú 66%+ ó 2014/15 go 2019/20.

Líon Iomlán ar Rolla Ghaelscoil na Daróige (2014 - 2019)						
Bliain Acadúil	2014/15	2015/16	2016/17	2017/18	2018/19	2019/20*
Líon Iomlán ar Rolla	69	67	66	67	76	87

Iontrálacha Ghaelscoil na Daróige (2014 - 2019)						
Bliain Acadúil	2014/15	2015/16	2016/17	2017/18	2018/19	2019/20*
Iontrálacha	12	7	11	10	16	20

**2019/20 bunaithe ar Iarratais 1ú Rogha*

Maidir le soláthar réamhscolaíocht GS sa cheantar máguaird, tá an líon paistí ar Naíscóil na Daróige méadaithe fosta le blianta beaga anuas agus meániontráil 18 ndalta aici in 2017 – 2019 (2019/20 bunaithe ar Iarratais 1ú Rogha 2019/20 - 17). An iontráil mhéadaithe sa Ghaelscoil an toradh a bhí ar na figiúirí seo a léiríonn éileamh seasmhach, méadaitheach ar an GS sa dúiche.

Is an-díol suntais é an scoil a bheith ábalta a líon ar rolla a ardú d'ainneoin na srianta a bhaineann le suíomh cúng agus droch-chóiríocht. Mar gheall ar an iontráil mhéadaithe, leanfar den bhrú ar an fhairsinge atá sa scoil de réir mar a thiocfaidh iontrálacha níos mó in áit na mbliainghrúpa is lú ag barr na scoile. Má táthar le leanúint den líon iontrála seo, caithfear tacú leis an scoil trí shuíomh úr buan a fháil don scoil.

Is tábhachtach a shonrú fosta gurb í an Ghaelscoil seo is cóngaraí do na ceantair forbartha tithíochta nua atá á moladh agus 2100+ teach úr beartaithe faoi 2022 agus 5,000 teach taobh istigh de thréimhse deich mbliana. Má táthar ag dúil leis an scoil a spriocfhigiúr fadtéarmach iontrála, 20 dalta, a shroicheadh i Meán Fómhair 2019, ní dhéanfaidh forbairt na dtithe seo ach cur leis an líon ar rolla agus le hinbhuanaitheacht fhadtéarmach na scoile.

4.4.3 Comhthéacs Socheacnamaíoch

Tá an scoil suite i bhForlimistéar Bhaile an Fhuaráin 1 agus tá an ceantar máguaird faoi an-mhíbhuntáiste sóisialta agus eacnamaíochta. Tá achoimre sa tábla thíos ar staitisticí díothachta Bhaile an Fhuaráin 1.

Rangaíonn na staitisticí an ceantar in éadan 890 Forlimistéar Aschuir eile i réimse de thomhais díothachta agus is ionann 1 agus an limistéar is mó díothacht agus 890 an limistéar is lú díothacht. Más sa 20% ceantar is mó díothacht atá an tomhas tá aibhsiú dearg air.

Achoimre ar Rangú Díothachta Bhaile an Fhuaráin 1		
	Rangú (Is measa = 890)	Rangú Ceintíle
Tomhas Ildíothachta	143	16.1%
Réimse Ioncaim	85	9.6%
Réimse Fostaíochta (18 – 59/64)	97	10.9%
Réimse Sláinte, Díothachta agus Míchumais	271	30.4%
Réimse Oideachais, Scileanna agus Oiliúna	328	36.9%
Réimse Cóngarachta do Sheirbhísí	472	53.0%
Réimse Timpeallachta Cónaithe	154	17.3%
Réimse Coiriúlachta agus Neamhoird	553	62.1%
Rangú Díothacht Ioncaim a Théann i bhFeidhm ar Pháistí	93	10.4%
Rangú Díothacht Ioncaim a Théann i bhFeidhm ar Sheandaoine	116	13.0%
Oideachas, Scileanna agus Oiliúint –Fo-Réimse Páistí	318	35.7%
Oideachas, Scileanna agus Oiliúint –Fo-Réimse Aosach	334	37.5%
Réimse Timpeallachta Cónaithe – Fo-Réimse Caighdeán Tithíochta	871	97.9%
Réimse Timpeallachta Cónaithe –Fo-Réimse Rochtain tithíochta	46	5.2%
Réimse Timpeallachta Cónaithe –Timpeallacht Fhisiciúil faoin Spéir	128	14.5%
Réimse Coiriúlachta agus Neamhoird –Fo-Réimse Coiriúlachta	580	66.2%
Réimse Coiriúlachta agus Neamhoird – Fo-Réimse Neamhoird	488	54.8%

Léirítear sa tábla thuas na leibhéil shuntasacha díothachta sa cheantar seo. De réir an tomhais fhoriomláin ildíothachta is é Baile an Fhuaráin 1 an 143^ú barda is mó díothachta as measc 890 a chuireann sa 16.1% uachtair sa tuaisceart é. Tá 8 as 17 rangú díothachta sa 20% uachtair de na bardaí is mó díothacht.

Moltaí Pleanáil Ceantair don Soláthar Gaelscolaíochta ag Leibhéal na Bunscoile i gCathair Dhoire

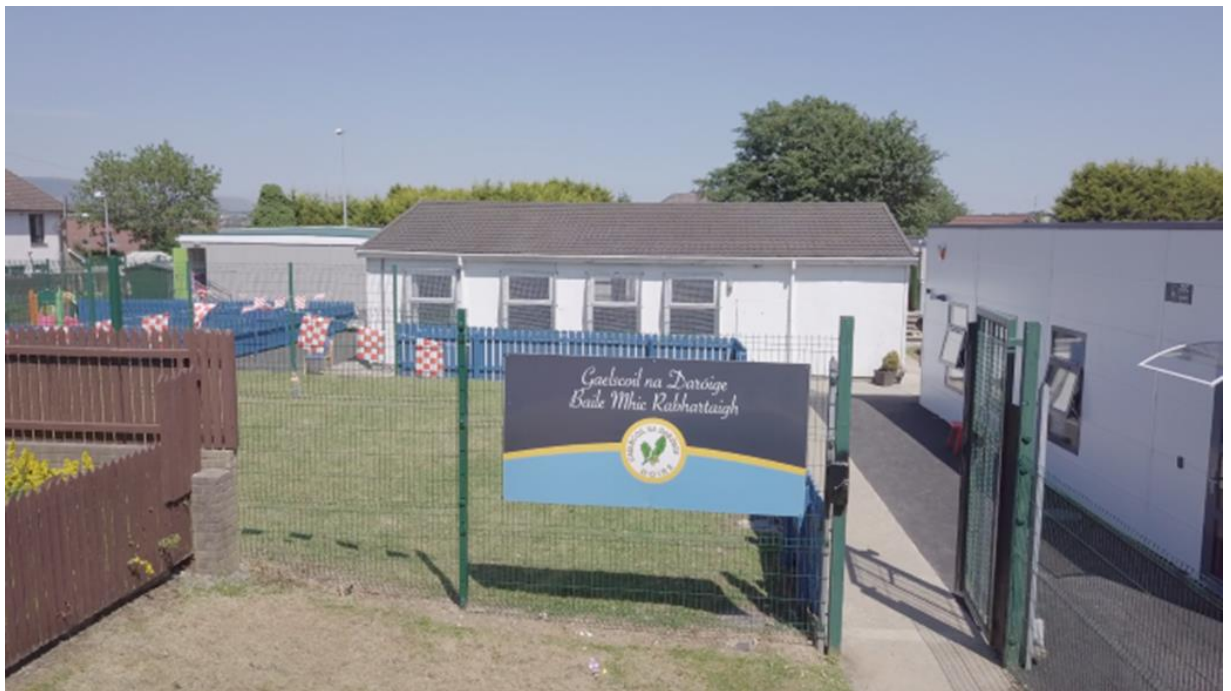
Is cúis an-mhór imní í an táscaire "Díothacht Ioncaim a Théann i bhFeidhm ar Pháistí" agus é rangaithe mar an 93^ú barda is mó díothacht a chuireann sa 10.4% uachtair é.

Is táscaire an-dearfach é scór ard "Caighdeán Tithíochta" agus gan amhras is toradh é seo ar infheistíocht shuntasach a rinne an Fheidhmeannacht Tithíochta sa stoc tithíochta - mar a raibh sí thar a bheith réamhghníomhach i dtús áite a thabhairt d'infheistíocht i gceantair ina bhfuil an-mhíbhuntáiste sóisialta agus eacnamaíochta.

Nuair is ann do leibhéal díothachta atá chomh dian leo siúd in SOA Bhaile an Fhuaráin ag croí na ceiste maidir le fáinne fí fíochmhar na díothachta idirghlúine sóisialta agus eacnamaíochta a shárú tá soláthar eispéireas spreagúil oideachais. Cé gur tharla infheistíocht shuntasach chaipitil i nDoire le deich mbliana anuas le dul i ngleic leis seo, is beag den infheistíocht seo a díriodh ar earnáil na Gaelscolaíochta. Léirítear le scóir sách maith an cheantair maidir le coiriúlacht agus neamhord an chiall láidir de chomhtháthú pobail atá sa cheantar d'ainneoin na leibhéal díothachta.

Is é fianaise na díothachta thuas go bhfuil 42% de dhaltaí na scoile ag fáil béilí saora scoile.

4.4.4 Próifíl Suímh agus Cóiríochta



Tá Gaelscoil na Daróige lonnaithe go príomha i dtrí sheomra shoghluaiste réamhdhéanta a chuir réimse de ghrúpaí áitiúla pobail ar fáil (lena n-áirítear an réamhscoil fhriothálach, Naíscoil na Daróige). Le bliain anuas, chuir RO aonad modúlach ar fáil le háis riachtanais ar leith, stóras, seomra foirne agus oifig an phríomhoide a sholáthar.

De cheal áiseanna agus fairsinge, úsáidtear é fosta mar ionad freastail bia. Go deimhin, tá oifig an phríomhoide in úsáid mar sheomra foirne fosta ó tharla spás a bheith gann. Ba chóir a shonrú gurb é seo (le cois portacabin beag) an t-aon mhír chóiríochta a chuir gníomhaireacht nó roinn rialtais ar fáil.

Ar an drochuair, níl an bhialann (aonad modúlach) mór go leor le freastal ar gach páiste agus gach lá bíonn ar pháistí lón a ithe (dinnéar agus lón) ina seomraí ranga féin. De cheal cóiríochta, úsáidtear an spás seo fosta faoi choinne cuairteanna sláinte, tacaíocht foghlama agus réimse leathan de ghníomhaíochtaí eile.



Tá an bhail atá ar na foirgnimh réamhdhéanta ag dul in olcas. Tá poill ar na ballaí, braon anuas ón díon (thart ar earraí leictreacha agus boscaí fiúsanna san áireamh) agus fadhbanna ghinearálta struchtúracha ar fud na scoile.

Ina lán cásanna tá deacrachtaí le boinn na seomraí soghluaiste agus go leor fadhbanna le creimirí ag teacht isteach dá ndeasca.

Lena chois sin, fágadh obair phéinteála agus cosanta na seomraí soghluaiste faoi chonradh an Údaráis Oideachais gan chríochnú.

Cuireadh bonnsraitheanna aonair ar na ballaí gan aon bhailchríoch agus dá thoradh ní raibh an péint a úsáideadh díonmhar ar an aimsir ná níor thug sé cosaint fhadtéarmach ar bith don fhoirgneamh.

Taobh amuigh den chóiríocht féin, tá an suíomh anchúng agus is beag spás súgartha atá ar fáil don líon daltaí atá ag méadú. Ardaítear leis seo ceisteanna faoi shláinte agus sábháilteacht daltaí i mbun súgartha agus cumas na scoile freastal ar riachtanais an churaclaim ina iomláine.



4.4.5 Critéir Inbhuanaitheacht Scoileanna

- ***Eispéireas Oideachais Ardchaighdeán***

I Meitheamh 2014 a rinneadh an chigireacht COO is deireanaí agus tuairiscíodh go raibh caighdeán an oideachais "Go Maith". Bhí caighdeán an teagaisc a breathnaíodh "Go Maith go dtí Ar Fheabhas" agus ceithre cúigiú de "An-mhaith" nó "Ar Fheabhas".

- ***Treochtaí Seasmhacha Líon ar Rolla***

Tá an líon iomlán daltaí ar rolla faoi bhonn Thairseach Uirbeach 140 dalta. Mar sin féin, tá iontrálacha agus líon ar rolla Ghaelscoil na Daróige ag ardú go seasmhach le trí bliana anuas. Tá patrún ardaithe líon ar rolla le sonrú trí chomparáid idir R1 – R3 (47 dalta) agus R5 – R7 (29 pupils) in 2019/20 (bunaithe ar 20 Iarratas 1^ú rogha Rang 1).

- ***Staid Fhónta Airgeadais***

Tá caiteachas 2016/17 taobh istigh den +/-5% a cheadaíonn an Roinn agus bhí róchaiteachas de 1.1% ann (£327,255 a leithdháileadh, Caiteachas £333,500 Tabhairt ar aghaidh -£6,245).

- ***Ceannaireacht agus Bainistíocht Láidir ag Bord na nGobharnóirí agus Príomhoide***

I dtuairisc de chuid COO in 2014, sonraíodh gur fhorbair an príomhoide cur chuige soiléir, straitéiseach i leith monatóireacht agus measúnú foghlama agus teagaisc agus úsáid éifeachtach sonraí feidhmíochta agus breathnóireachtaí múinteoirí le bonn níos fearr a chur faoin phleanáil. Lena chois sin, d'oibrigh Bord na nGobharnóirí agus ceannairí na scoile go dúthrachtach le líon ar rolla a mhéadú agus chuaigh siad i mbun feachtais le suíomh fóirsteanach a fháil don scoil - lena n-áirítear moltaí nuálacha a bhain le campas comhroinnte le Bunscoil Imeachtha Groarty.

- ***Inrochtaineacht***

As faoi 1 mhíle den scoil bunús na bpáistí (62%) agus a bhformhór mór faoi 2 mhíle di. Tá an scoil suite in eastát Bhaile Mhig Rabhartaigh ar ceantar é atá faoi mhíbhuntáiste ar leith. Tá roinnt páistí eile ann a thaistealaíonn ó cheantair atá

níos faide ar shiúl de thairbhe rogha tuismitheoirí agus ar chúiseanna praiticiúla (m.sh. socruithe cúram páistí).

▪ ***Naisc Láidre leis an Phobal***

Tá naisc an-láidir ar bun leis na soláthraithe eile GS agus le Gaelcholáiste Dhoire i nDún Geimhin, an Iar-Bhunscoil GS is cóngaraí. Bhí an scoil i gceannas ar chomhpháirtíocht rathúil FGL traschéime le soláthraithe eile bhunscolaíocht GS sa chathair agus le Gaelcholáiste Dhoire le haistriú réidh go hiarbhunscolaíocht a éascú. Tá pobal na scoile gníomhach leis an phobal i gcoitinne agus cuirtear fáilte roimh rannpháirtíocht ó ghrúpaí áitiúla spóirt agus cultúrtha i ngníomhaíochtaí scoile. Tá an scoil gníomhach i bhfóram *Outerwest Education* agus sa chnuasghrúpa áitiúil scoileanna sínte.

Is cuid dhílis den phobal í an scoil agus í páirteach in imeachtaí pobail lena n-áirítear drámaí a chur i láthair ag an tseirbhís áitiúil carúl. Tá taifead maith Oideachais Chomhroinnte cothaithe ag an scoil le Bunscoil Imeachtha Groarty. Más iontach féin é, is de gheall ar an chomhpháirtíocht le Bunscoil Imeachtha Groarty a tháinig litir thacaíochta faoi choinne suíomh comhroinnte a shínigh GACH páirtí agus an grúpa de chomhairleoirí áitiúla neamhspleácha. Chomh maith leis sin, meallann Gaelscoil na Daróige daltaí ón dá chuid den phobal.

4.4.6 Measúnú Foriomlán Inbhuanaitheachta

Comhlíonann Gaelscoil na Daróige bunús na gcritéar atá sa Pholasaí Scoileanna Inbhuanaithe. Is léir go raibh an líon ar rolla faoi bhonn na Tairsí Uirbí san am atá caite; ach d'fhás an líon ar rolla i sé bliana de na hocht mbliana is deireanaí - na trí bliana seo caite i ndiaidh a chéile. Tá léirithe ag bainistíocht na scoile cumas méadaithe líon ar rolla agus iad ag leanúint de thraidisiún GS a chothú sa cheantar d'ainneoin dúshláin shuntasacha. Is tábhachtach a shonrú gur leanadh den fhás seo ar shuíomh cúng ina bhfuil easnamh áiseanna agus cóiríochta. Dá ainneoin seo uile, léirítear sa líon ar rolla is déanaí go dtig leis an scoil seo inbhuanaitheacht a bhaint amach ach í cóiríocht fhiúntach agus suíomh cuí a fháil.

4.4.7 Dúshlán Ghaelscoil na Daróige

Ar nós na mbunscoileanna GS eile sa chathair, is é an dúshlán is mó atá roimh Scoil na Daróige suíomh mór go leor a fháil le go mbeadh cóiríocht fhóirsteanach ag a cuid daltaí. Bhí tionchar diúltach aige seo, agus é ag dul i méid, ar tharraingteacht na scoile agus bhí sé mar chonstaic ar fhorbairt Ghaelscoil na Daróige. Arís eile, nuair a bhreithnítear an cheist seo i gcomhthéacs dhualgas na Roinne Oideachais forbairt GS a spreagadh agus a éascú, ta diminsean breise leis an cheist seo.

Mar a luadh cheana, níl an chóiríocht reatha oiriúnach dá feidhm agus cruthaíonn sí réimse deacrachtaí don scoil. Ar shamplaí de seo tá:

- Poill ag bun na cóiríochta mar a dtagann creimirí isteach.
- Limistéar bialainne agus spáis faoin spéir easnamhach.
- Braonta anuas tríd an tsíleáil.
- Gan aon halla tionóil, cruinnithe tuismitheoirí srl.

Bhí tionchar thar a bheith diúltach aige seo ar tharraingteacht na scoile, go háirithe i gcomparáid le scoileanna Béarla sa cheantar agus tá sé mar chonstaic ar fhorbairt Ghaelscoil na Daróige agus, mar sin de, ar chomhlíonadh an dualgais reachtúil i leith GS.

Tá an scoil luite ar stádas an tsoláthair réamhscolaíochta a aistriú ó stádas deonach go haonad reachtúil náiscolaíochta. Ba chuidiú é bunú aonad náiscolaíochta leis an ráta aistrithe chun na Gaelscoile a fheabhsú agus chuirfí ar fáil timpeallacht fheabhsaithe faoi stiúir múinteora agus torthaí feabhsaithe oideachais do pháistí a chuirfeadh leis na moltaí i dtuairisc de chuid RO a eisíodh ar na mallaibh, "Tuairisc ar thorthaí na Náiscolaíochta trí mheán na Gaeilge".

5.0 MEASÚNÚ ROGHANNA

Tá measúnú cáilíochtúil roghanna déanta againn agus níl sreabhadh airgid lascainithe déanta againn ar na roghanna seo óir mothaímid nach bhfuil ann ach rogha indéanta amháin.

5.1 Roghanna Sainmhínithe

Le linn an bhirt seo mar chuid de na comhairliúcháin le scoileanna GS an cheantair agus le páirtithe leasmhara eile, mhachnaigh CnaG ar réimse roghanna le riar ar riachtanais GS sa chathair.

Ba iad seo a leanas na roghanna sainmhínithe a cuireadh chun cinn:

1. Status Quo - gan aon infheistíocht eile ar na suíomhanna reatha
2. Cónascadh na scoileanna GS reatha mar scoil amháin nó dhá scoil GS
3. Forbairt na scoileanna reatha taobh istigh dá gceantair féin - trí chlár infheistíochta agus athlonnaithe.

5.2 Breithniú Roghanna

I ndiaidh taighde agus plé le páirtithe leasmhara, rinneadh machnamh ar réimse buntáistí agus míbhuntáistí na roghanna thuas agus tá achoimre orthu thíos:

5.2.1 Rogha 1: Status Quo

Tá an rogha seo bunaithe ar na trí scoil uile fanacht ar a suíomhanna reatha gan ach míonchothabháil agus mionoibreacha feabhsúcháin ar na foirgnimh. Sa tábla thíos leagtar amach buntáistí agus míbhuntáistí na rogha seo.

Buntáistí	Míbhuntáistí
<p>Gan ach beagán costas airgeadais phoiblí</p>	<p>Suíomhanna/cóiríocht scoile iomlán easnamhach don líon daltaí ar rolla.</p> <p>Ní fhóireann an chóiríocht reatha dá feidhm agus tá sí as dáta agus ag dul in olcas agus d'fhéidearthacht inti a bheith ina údar suntasach imní ó thaobh shláinte agus shábháilteacht pháistí na scoile.</p> <p>Cuireann sí as go mór d'iarrachtaí na scoileanna an líon ar rolla a chothú agus a bhuanú agus baineann sí an deis díobh líon inbhuanaithe ar rolla a fhorbairt ar na trí shuíomh uile.</p> <p>Bheadh tionchar thar a bheith diúltach ag droch-chóiríocht agus drochshuíomh ar tharraingteacht GS i gCathair Dhoire.</p> <p>Tá codarsnacht idir neamh-infheistíocht san earnáil GS agus an infheistíocht i bhfad níos airde agus cóiríocht de chaighdeán níos airde le blianta anuas in earnáil an Bhéarla. Is mór an bac é seo ar GS agus d'fhéadfadh sé gur sárú dhualgas reachtúil RO GS a spreagadh agus a éascú a bhféadfaí a dhúshlán a thabhairt i gcúirt dlí.</p> <p>Leanfaí d'áiseanna cúí a shéanadh ar scoileanna atá i gceantar ina bhfuil an-díothacht shóisialta agus eacnamaíochta agus shéanfaí an deis do pháistí GS, atá faoi an-mhíbhuntáiste cheana féin, ar áiseanna bunúsacha inghlactha oideachais. D'fhéadfadh sé seo ceisteanna comhionannais a ardú a bhféadfaí a ndúshlán a thabhairt i gcúirt dlí.</p>

Ní chreideann Comhairle na Gaelscolaíochta go dtig leis an rogha seo gréasáin de bhunscoileanna GS a sheachadadh do Chathair Dhoire.

Tá dhá scoil (Gaelscoil Éadain Mhóir & Gaelscoil na Daróige) rómhór le fada dá suíomhanna reatha agus mar gheall ar líon méadaithe ar rolla beidh níos mó brú arís ar na suíomhanna de réir mar a fhágann bliainghrúpaí beaga Eochairchéim 2 agus iontrálacha móra ag glacadh a n-áite. Mar sin de, tá suíomh úr de dhíth go práinneach orthu beirt le cois cóiríocht scoile ina dtig leis na daltaí reatha a lánacmhainneacht a bhaint amach.

Thiocfadh le Bunscoil Cholmcille fanacht ar a suíomh reatha ar feadh tamaill. Tá an suíomh reatha, áfach, easnamhach le freastal ar fhás ina scoil seacht rang a sholáthródh na caighdeáin agus na háiseanna atá sa Lámhleabhar Foirgneamh.

Go dearfa, mar a leagadh amach sa cháipéis seo cheana, níl an chóiríocht sna trí scoil fóirsteanach dá feidhm agus is constaic inti féin í ar fhorbairt agus fás leanúnach GS i gCathair Dhoire.

Ar na fáthanna seo, níl an rogha seo san áireamh.

5.2.2 Rogha 2: Cónascadh

Is é atá i gceist leis an rogha seo, cónascadh na scoileanna reatha GS ina scoil amháin nó dhá scoil úra GS.

Baineann an dara rogha le cónascadh féideartha na dtrí scoil uile ina sárscoil nó ina dhá scoil, ós rud é go bhfuil scoil amháin inbhuanaithe faoi chritéir SSP cheana féin.

Buntáistí	Míbhuntáistí
<p>Tá d'fhéidearthacht ag scoil amháin nó ag dhá scoil go bhforbrófaí scoil mhór agus bheadh sí ní ba chost-éifeachtaí ó thaobh Tógáil Chaipitil</p> <p>Dhaingneodh sé seo an bonn scileanna reatha sna scoileanna agus dhéanfaidh sé na riachtanais bhainistíochta ní b'éifeachtaí.</p>	<p>Laghdódh sé seo go mór inrochtaineacht GS do na pobail Ghaeilge atá lonnaithe sna ceantair éagsúla. Bhogfadh sé na scoileanna amach as na pobail sin agus ní bheadh bunús na dtuismitheoirí ábalta leas a bhaint as iompar saor scoile chuig scoileanna níos faide ó bhaile.</p> <p>Chuirfeadh sé seo ualach trom ar thuismitheoirí páistí i gceantair atá faoi mhíbhuntáiste sóisialta agus eacnamaíochta le socruithe iompair a dhéanamh dá bpáistí. An toradh a bheadh air seo go gcuirfeadh sé bac ar theaghligh faoi mhíbhuntáiste a bpáistí a chur ar GS.</p> <p>Cé go bhféadfadh scoil amháin 'inbhuanaithe' a bheith mar thoradh air seo, is baolach go gcuirfeadh sé bac ar thuismitheoirí mar gheall ar thaisteal níos faide agus go laghdódh sé an earnáil GS sa chathair dá réir. Bheadh gá le 2 nó 3 fhoras bainistíochta / rialachais a chónascadh a mbeadh gá le hionadaíocht a thabhairt dóibh i gcreat úr rialachais. Bheadh an-bhaol ann go gcruthófaí coimhlint idir cur chuige éagsúil rialachais agus bheadh gá le hidirbheartaíocht chasta, fhada.</p> <p>Bhainfí an rogha de thuismitheoirí maidir le héiteas reiligiúin bunscoile.</p> <p>Ba lú an inrochtaineacht agus idirghníomh idir suíomhanna reatha réamhscolaíochta agus bunscolaíochta GS.</p>

5.2.2.1 Réiteach trí Chónascadh

Is treise i bhfad na míbhuntáistí ná na buntáistí féideartha. D'fhéadfaí an-díobháil a dhéanamh d'fhorbairt na bpobal teanga seo atá ag fás dá mbainfí na scoileanna amach as a bpobail teanga fhadbhunaithe, áit a mbíonn rannpháirtíocht ghníomhach áitiúil i rialachas agus i ngnéithe eile de shaol na scoile. Dá mbunófaí scoil chónasctha, mhéadófaí go mór an meán-am taistil agus an fad chun na scoile ag formhór pháistí na hearnála seo. Chuirfeadh sé seo ualach breise ar thuismitheoirí cúrsaí iompair a shocrú le cois constaic a chruthú a laghdódh an líon daltaí ar an GS sa chathair.

Gaelscoil Éadain Mhóir is láidre de na trí scoil maidir le critéir inbhuanaitheachta. Táthar ag réamh-mheas 200+ dalta a bheith ar rolla agus cumas le haghaidh tuilleadh fáis amach anseo. Níl sí in aice leis an dá scoil eile agus níl sí san áireamh i dtaca le cónascadh de.

Chomh maith leis sin, trí chomhairliúchán a rinne Comhairle na Gaelscolaíochta le Bainisteoirí Sinsearacha agus le Bord Gobharnóirí gach scoile, is léir nach ann don tacaíocht a bheadh de dhíth faoi choinne cónasctha, nuair a chuirtear san áireamh na héitis éagsúla agus na ceantair éagsúla ina bhfuil na scoileanna suite. Ar na fáthanna seo, níl an rogha seo san áireamh.

Fiosraíodh an rogha Bunscoil Cholmcille agus Gaelscoil na Daróige a chónascadh trí chomhráite le Bainisteoirí Sinsearacha agus le Bord Gobharnóirí an dá scoil, CnaG agus Comhairle na Scoileanna Caitliceacha faoi Chothabháil. Is scoil Chaitliceach faoi Chothabháil í Bunscoil Cholmcille agus tá éiteas láidir bunaithe ar chreideamh aici. Is scoil neamh-shainchreidmheach í Gaelscoil na Daróige agus tá sí luite ar an éiteas sin a choinneáil.

I ndiaidh dul i gcomhairle leis na scoileanna, cuireadh ábhair imní in iúl faoin am breise taistil do dhaltaí óna gceantair féin dá dtarlódh an cónascadh agus nach dócha go mbeadh iompar scoile saor acu. Bhíothas den bharúil fosta gur doiligh do thuismitheoirí as ceantair atá faoi mhíbhuntáiste sóisialta agus eacnamaíochta an scoil chónasctha a bhaint amach agus go gcuirfeadh sé seo ualach trom ar theaghlaigh atá ag streachailt cheana féin agus go gcruthódh sé deacracht do na daoine seo maidir le GS.

Bhí siad iontach iomníoch fosta faoin dícheangal féideartha a tharlódh idir na pobail teanga agus scoil úr ar bith.

Ardaíodh údair shuntasacha imní fosta faoi na socruithe a bhain le rialachas na scoileanna reatha a chónascadh ina struchtúr úr rialachais agus an baol coimhlinte agus dearcadh agus éiteas éagsúil i dtaca le cur chuige rialachais de.

Rinneadh comhairliúchán agus mheas gach páirtí an cónascadh féideartha. I ndiaidh an rogha seo a mheas ina hiomláine, tá CnaG cinnte nach spreagfadh ná nach n-éascódh se seo forbairt GS sa Chathair ar na fáthanna a pléadh agus cheal tacaíocht chúí dá leithéid de rogha. Tá CnaG buartha fosta faoi ineachadtacht an chuir chuige seo. Ar na fáthanna seo, níl an rogha seo san áireamh.

5.2.3 Rogha 3: Réiteach Trí Scoil

Forbairt na scoileanna reatha ina gceantair féin - trí chlár infheistíochta agus athlonnaithe. Baineann an tríú rogha a measadh le forbairt leanúnach gach scoile agus suíomhanna fhóirsteanacha agus cóiríocht leorga acu a riarann ar líon reatha ar rolla, fás réamh-mheasta agus cumas amach anseo.

Buntáistí	Míbhuntáistí
<p>Bunófar gréasáin de bhunscoileanna GS inbhuanaithe.</p> <p>Coinneofar ceangal reatha le pobail scoile reatha, fadbhunaithe.</p> <p>Uasmhéadófar fáil ar GS i nDoire.</p> <p>Soláthrófar bonn níos láidre le freagairt d'fhás sa chathair sna blianta atá romhainn.</p> <p>Coinneofar rogha tuismitheora maidir le héiteas scoile agus cineálacha bainistíochta.</p> <p>Méadófar feiceálacht, muinín agus stádas GS sa chathair.</p> <p>Méadófar acmhainn taobh istigh de scoileanna le torthaí oideachais a fheabhsú.</p> <p>Méadófar acmhainn chomhoibrithe i réimse de thionscnaimh.</p> <p>Má bhíonn cóiríocht ardchaighdeán ag scoileanna, feabhsófar an fás i dtreo na hinmharthanachta i soláthar iar-bhunscolaíochta na cathrach.</p> <p>Ní scarfar soláthar réamhscolaíochta agus bunscolaíochta GS a thuilleadh.</p>	<p>Am de dhíth le fás réamh-mheasta agus féideartha a bhaint amach.</p> <p>Costas a bhaineann le suíomhanna fóirsteanacha a fháil.</p> <p>Gá le réitigh eatramhacha sula mbaineann gach scoil a gceann scríbe amach.</p>

Leis na patrúin líon ar rolla agus iontrála a ndearnadh cur síos orthu cheana, léirítear an t-éileamh seasta ar sholáthar GS i gCathair Dhoire. Tá a sprioc iontrálacha inbhuanaithe sáraithe go maith cheana féin ag scoil amháin agus tá an dá scoil eile ag fás leo i dtreo na

sprice íosta iontrálacha seo a bhaint amach. Ós rud é go bhfuil gach scoil ag céim dhifriúil forbartha i dtreo na hinbhuanaitheachta, tá gá le réiteach saincheaptha eatramhach le haghaidh a thabhairt ar dhúshláin reatha gach scoile faoi seach maidir le droch-chóiríocht agus suíomhanna mífhóirsteanacha.

Luadh sa cháipéis seo cheana féin go bhfuil na trí scoil uile lonnaithe ar shuíomhanna cúnga a chuireann cosc ar fhás iomlán i dtreo na hinbhuanaitheachta. Lena chois sin, tá na trí scoil uile i gcóiríocht nach bhfóireann don fheidhm agus chomh holc sin go gcuireann siad bac ar chumas na scoileanna ar bhonn cathrach uile. Is mór an chúis imní é ganntanas cóiríochta a fhóireann don fheidhm san earnáil GS i gCathair Dhoire.

Tá an rogha a bhaineann le gach scoil reatha a fhorbairt trí sholáthar suíomhanna agus chóiríocht fhóirsteanach le go mbeidh siad ag na caighdeáin chuí sainaitheanta mar an rogha inmharthana. Maidir le riachtanais ghearrthéarmacha na scoileanna, áfach, tá céim eatramhach nó aistrithe de dhíth lena chur ar a gcumas riar ar riachtanais a ndaltaí. Pléitear leis seo sa chéad rannán eile den tuairisc seo.

6.0 CONCLÚID

Molann Comhairle na Gaelscolaíochta go ndéanfar beart, ó thaobh Pleanáil Ceantair de, le Rogha 3 a chur chun cinn le gréasán de scoileanna inbhuanaithe GS a fhorbairt a éascóidh agus a spreagfaidh forbairt leanúnach GS sa chathair. Mar a maíodh thuas, ní dhearnadh breithmheas ar chostais na roghanna seo uile.

Creidimid, áfach, gurb é an creat a mholtar i Rogha 3 an t-aon rogha amháin atá inseachadta agus a chumasóidh seachadadh a nDualgas Reachtúil Alt 89 GS a spreagadh agus a éascú don Roinn. Molaimid go ndéanfar breithmheas iomlán ar chostais faoi mheitheal atá á moladh agus a ndéanfar cur síos uirthi sa chuid seo den tuairisc. Mar gheall ar an drochbhail amach is amach atá ar eastát na scoileanna GS sa chathair i gcomparáid le scoileanna Béarla, molann CnaG go gceapfaidh agus go seachadfaidh an Roinn pleann gnímh ar toradh dó infheistíocht shuntasach chaipitil in eastát na scoileanna sa chathair d'fhonn:

- Aghaidh a thabhairt ar an éagothroime a mothaítear a bheith idir cóiríocht san earnáil GS agus scoileanna Béarla na cathrach, más fíor, agus an chonstaic mhór seo ar roghnú GS ag tuismitheoirí a laghdú. Creideann CnaG go bhfuil sé d'iallach ar an Roinn faoin Dualgas Reachtúil tabhairt faoi seo le GS a spreagadh agus a éascú sa chathair.
- Infheistiú san oideachas i gcuid de na pobail is mó díothacht shóisialta agus eacnamaíochta sa tuaisceart ar chuidiú é le tearc-ghnóthachtáil oideachais idirghlúine a shárú. Leis seo, tabharfar aghaidh ar an éagothroime shuntasach atá ag páistí atá faoi mhíbhuntáiste a bhfuil an t-eispéireas saibhir céanna oideachais tuillte acu agus atá ag a leithéid chéanna san earnáil Bhéarla.

Molaimid na cuspóirí seo a leanas a chuimsiú sa Phlean Gnímh do na trí scoil:

6.1 Bunscoil Cholmcille

Is í Bunscoil Cholmcille an soláthar is faide bunaithe (35 bliain ó osclaíodh ar dtús í mar aonad i mbunscoil Bhaile Stí) agus is í an t-aon bhunscoil GS Chaitliceach faoi Chothabháil amháin sa chathair í.

Is dócha gurb iad a cuidse foirgneamh na seomraí ranga soghluaiste is sine dá bhfuil in úsáid in earnáil an oideachas agus tá réimse d'ábhair imní sláinte agus sábháilteachta ag baint leis an ghá atá le páistí dul idir seomraí ranga i ndálaí crua aimsire. Tá liosta fada d'iarratais ar mhionoibreacha agus ceisteanna sláinte agus sábháilteachta ag teacht aníos go rialta.

Molann Comhairle na Gaelscolaíochta, mar sin de, an méid seo a leanas:

- Leanfaidh CnaG de thacú leis an scoil chun an líon ar rolla a mhéadú trí eolas, idir shainiúil agus ghinearálta, a thabhairt do thuismitheoirí - ar bhonn scoil aonair agus trí obair i bpáirt le soláthraithe eile sa chathair agus le heagrais chultúrtha eile (amhail an Chultúrlann) le cur chuige comhaontaithe a chinntiú agus é uainithe le go mbeidh sé chomh héifeachtach agus is féidir.
- Ba chóir beart láithreach a dhéanamh le seomraí ranga modúlacha, ar féidir iad a athúsáid nuair a gheobhaidh an scoil suíomh agus foirgneamh úr buan, a chur in áit na seanseomraí ar an suíomh.
- Obair le tosú láithreach le suíomh fadtéarmach a aimsiú don scoil faoi choinne foirgneamh nua chomh luath agus a gheobhaidh an scoil treocht líon ar rolla seasmhach ar airde é ná an sprioc íosta líon inbhuanaithe ar rolla.
- Halla tionóil modúlach (a d'fhéadfadh feidhmiú fosta mar bhialann agus halla spóirt) le tógáil ar an suíomh a luaithe agus is féidir lena chur ar chumas na scoile dul i mbun imeachtaí scoile uile agus an curaclam a shaibhriú le gníomhaíochtaí spóirt faoi dhíon.
- Líon iontrála na scoile a athrú sa dóigh go mbeidh 'an mhéid cheart' inti agus í ar aon dul le figiúirí reatha agus réamh-mheasta.

6.2 Gaelscoil Éadain Mhóir

Léirigh an scoil cheana féin a hinbhuanaitheacht, go bhfuil tuilleadh fáis réamh-mheasta agus faomhadh moladh forbartha ar na mallaibh le Líon Iontrála agus Líon ar Rolla Faofa a mhéadú. Tá suíomh na scoile easnamhach d'ainneoin shárobair na mbainisteoirí, na

ngobharnóirí agus na múinteoirí. Tá srian á chur ag laincisí an tsuímh agus na bhfoirgneamh ar chumas na scoile eispéireas saibhir oideachais a chur ar fáil

Molann Comhairle na Gaelscolaíochta, mar sin de, an méid seo a leanas:

- Leanfaidh CnaG de thacú leis an scoil leis an líon ar rolla a mhéadú trí eolas, idir shainiúil agus ghinearálta, a thabhairt do thuismitheoirí - ar bhonn scoil aonair agus trí obair i bpáirt le soláthraithe eile sa chathair agus le heagrais chultúrtha eile (amhail an Chultúrlann) le cur chuige comhaontaithe a chinntiú agus é uainithe le go mbeidh sé chomh héifeachtach agus is féidir.
- Mar gheall ar inbhuanaitheacht a bheith bunaithe go daingean i soláthar Ghaelscoil Éadain Mhóir le cois treo in airde i dtaca le líon ar rolla de, ba chóir beart láithreach a dhéanamh le suíomh úr scoile a shealbhú. Ba chóir gur do scoil seacht rang é seo agus é lonnaithe sa scoilcheantar reatha.
- Idir seo agus sealbhú suíomh agus foirgneamh úr ba chóir dul i gceann clár infheistíochta ar an suíomh reatha le seomraí ranga modúlacha, (ar féidir leis an Údarás Oideachais iad a athúsáid áit éigin eile nuair a gheobhaidh an scoil suíomh agus foirgneamh úr buan), a chur in áit na seanseomraí ar an suíomh.
- Ba chóir halla tionóil modúlach (le dul i ngleic le laigí an halla reatha ilfheidhme ó thaobh rialacháin Lámhleabhar RO de) a thógáil ar an suíomh a luaithe agus is féidir. D'fhéadfadh sé feidhmiú fosta mar bhialann agus halla spóirt agus chuirfeadh sé ar chumas na scoile dul i mbun imeachtaí scoile uile agus an curaclam a shaibhriú le gníomhaíochtaí spóirt faoi dhíon.

6.3 Gaelscoil na Daróige

Is iontach go raibh an scoil seo ábalta a hiontrálacha réamhscolaíochta agus bunscolaíochta a fhás, d'ainneoin droch-chóiríochta amach is amach agus suíomh iontach cúng. Tá achar thart faoi leath acra i suíomh na bunscoile agus is léiriú é an rath atá ar an scoil faoi na dálaí seo ar dhíograis agus iarrachtaí an rialachais, na bainistíochta agus na foirne agus ar mhuintir na dtuismitheoirí as an scoil.

Tá an scoil sa tsáinn chéanna ar a ndearna an Breitheamh Keegan cur síos i gcás Ghaelscoil an Lonnáin nuair nach raibh sí sásta gur feidhmíodh Dualgas Reachtuil Alt 89 cionn is nach raibh an scoil ábalta forbairt taobh istigh dá cóiríocht reatha lena spriocanna inbhuanaitheachta a ghnóthú. Is follasach go bhfuil an suíomh róbheag lena chur ar chumas na scoile fás ina scoil inbhuanaithe agus caithfear tabhairt faoin cheist seo ar bhonn práinne.

Molann Comhairle na Gaelscolaíochta, mar sin de, an méid seo a leanas:

- Leanfaidh CnaG de thacú leis an scoil leis an líon ar rolla a mhéadú trí eolas, idir shainiúil agus ghinearálta, a thabhairt do thuismitheoirí - ar bhonn scoil aonair agus trí obair i bpáirt le soláthraithe eile sa chathair agus le heagrais chultúrtha eile (amhail an Chultúrlann agus Cumann an Ghrianáin a bhfuil an scoil ag eagrú club thuismitheoirí agus páistí óga ina gcuideachta) le cur chuige comhaontaithe a chinntiú agus é uainithe le go mbeidh sé chomh héifeachtach agus is féidir.
- An suíomh reatha a shíneadh isteach i suíomh ar sainaithníodh é a bheith ar fáil agus atá lonnaithe go díreach in aice le suíomh na scoile. Tuigtear go bhfuil an suíomh seo ar fáil ar cíós nó le ceannach. Mura féidir é seo a dhéanamh, áfach, ba chóir dlús a chur le sealbhú suíomh mór eile go heatramhach nó suíomh buan, más féidir, lena chur ar chumas na scoile leanúint den fhás.
- Ba chóir halla tionóil modúlach (d'fhéadfadh sé feidhmiú fosta mar bhialann agus halla spóirt) a thógáil ar an suíomh a luaithe agus is féidir lena chur ar chumas na scoile dul i mbun imeachtaí scoile uile agus an curaclam a shaibhriú le gníomhaíochtaí spóirt, drámaíochta, damhsa srl faoi dhíon.
- Seomra ranga breise a chur ar fail do bhliain acadúil 2020/21 le riar ar an líon reatha ar rolla.
- Bearta a dhéanamh láithreach le suíomh fadtéarmach a shainaithint don scoil agus é mór go leor faoi choinne foirgneamh buan a luaithe a gheobhaidh an scoil an líon ar rolla is gá le bheith incháilithe ar thógáil chaipitil.
- Moladh forbartha a réiteach le haonad reachtúil naíscolaíochta a bhunú taobh istigh de Ghaelscoil na Daróige lena chur ar a gcumas iontrálacha chun na scoile a mhéadú a thuilleadh.

6.4 Bunú Meitheal Shainiúil Plean Gnímh Gaelscolaíochta i gCathair Dhoire

Molann CnaG go dtiocfaidh Meitheal shainiúil i gceann a chéile le plean gnímh tosaíochta a cheapadh don GS sa chathair agus na cuspóirí thuas a thabhairt chun críche. Molann CnaG go gcuimseofar ar an mheitheal seo CnaG, Iontaobhas na Gaelscolaíochta, Foireann Oibríochtaí Eastáit na Roinne agus Rannóg Thógála an Údaráis Oideachais agus go n-iarrfar ionadaíocht fosta ó lucht bainistíochta/ rialachais na scoileanna uile.

Ba chóir a iarraidh ar an mheitheal Plean Gnímh Tosaíochta a dhréachtú le cuspóirí eastát GS i gCathair Dhoire, idir ghearr-, mheán- agus fhadtéarmacha, a shainaithint agus a

chomhaontú. Bheadh an mheitheal freagrach as creat Rogha 3 atá leagtha amach thuas a fhorbairt agus as dul i gceann réimse de mheastóireachtaí roghanna leis na cuspóirí sainmhínithe a thabhairt chun cinn. Bheadh gá le beart láithreach le cuid de na cuspóirí seo agus d'fhéadfaí cuid acu a thabhairt chun cinn agus a fheidhmiú faoi réir na scoileanna patrúin líon ar rolla a shocrú sna blianta atá romhainn.